

KUPNÍ SMLOUVA
evidenční číslo:

uzavřená podle § 2079 a násl.
zákona č. 89/2012 Sb., občanský zákoník, ve znění pozdějších předpisů

Smluvní strany

Mendelova univerzita v Brně

se sídlem: Zemědělská 1665/1, Brno 613 00

zřízená v souladu s příslušnými ustanoveními zákona č. 111/1998 Sb., o vysokých školách a o změně a doplnění dalších zákonů (zákon o vysokých školách), ve znění pozdějších předpisů

IČO: 62156489

DIČ: CZ62156489

zastoupena: prof. RNDr. Ladislavem Havlem, CSc., rektorem univerzity

bankovní spojení: Komerční banka, a.s.; č. účtu: 7200300237/0100

dále jen jako „**kupující**“ na jedné straně

a

název: O.K.SERVIS BioPro, s.r.o.

se sídlem: Odlehlá 817/37, 190 00, Praha 9

zapsaná v obchodním rejstříku vedeném u Městského soudu v Praze, spis. zn. C35419

IČO: **62914511**

DIČ: CZ62914511

Jednatel: Jan Kašpar, jednatel

zástupce prodávajícího oprávněný jednat ve věcech technických: Ing. Bohdana Hrbáčková

bankovní spojení: UniCredit Bank Czech Republic and Slovakia, a.s., 804916006/2700

kontaktní email: j.kaspar@oks.cz, b.hrbackova@oks.cz

kontaktní telefon: +420 281 091 460, +420 724 440 791

dále jen jako „**prodávající**“ na straně druhé

uzavírají spolu níže uvedeného dne, měsíce a roku tuto kupní smlouvu (dále také jen „smlouva“):

I.

Preambule

- 1.1 Tato smlouva je uzavírána na základě výběrového řízení s názvem „**Přístroje na odhad struktury**“, v rámci kterého se prodávající stal vybraným uchazečem (dále jen



- „výběrové řízení“ nebo rovněž „veřejná zakázka“). Smluvní strany této smlouvy jsou v pochybnostech povinny vykládat tuto smlouvu v souladu se zadávacími podmínkami uváděného výběrového řízení a obsahem nabídky, která byla do tohoto výběrového řízení prodávajícím podána.
- 1.2 Účelem této Smlouvy je zejména zabezpečení řádného a včasného plnění IRP a zabezpečení dalších účelů a potřeb kupujícího.

II.

Předmět smlouvy

- 2.1 Prodávající se zavazuje, že kupujícímu odevzdá věc, která je předmětem koupě, a umožní mu nabytí vlastnické právo k této věci, a že splní další s tím související závazky uvedené ve smlouvě. Kupující se zavazuje, že věc převezme a zaplatí prodávajícímu kupní cenu.
- 2.2 Jakost, provedení a další specifikace a vlastnosti věci včetně množstevních požadavků jsou ujednány v příloze č. 1 smlouvy.
- 2.3 Závazek prodávajícího odevzdat věc zahrnuje i:
- a) povinnost věc řádně zabalit, aby nedošlo k jejímu poškození při přepravě a běžné manipulaci,
 - b) dopravu věci na místo jejího odevzdání,
 - c) předání dokladů, které jsou nutné k užívání věci, zejména instrukcí a návodů k obsluze a údržbě věci, provozních manuálů a ostatních dokumentů nezbytných pro provoz věci, a příp. dalších dokladů, které se k věci jinak vztahují, (dále jen „doklady k věci“).
- 2.4 Prodávající prohlašuje, že:
- a) je výlučným vlastníkem věci, kterou kupujícímu odevzdá,
 - b) věc je nová, tzn. nikoli dříve použitá, a to ani repasovaná,
 - c) věc odpovídá této smlouvě; tzn., že má vlastnosti, které si strany ujednaly, a chybí-li ujednání, takové vlastnosti, které prodávající nebo výrobce popsal nebo které kupující očekával s ohledem na povahu věci a na základě reklamy jimi prováděné, že se hodí k účelu, který vyplývá zejména z této smlouvy, že vyhovuje požadavkům právních předpisů, že je bez jakýchkoli jiných vad, a to i právních, a má-li být na základě této smlouvy odevzdáno více věcí, že věci odevzdá v odpovídajícím množství.
- 2.5 Pokud jsou k řádnému a včasnému splnění požadavků kupujícího uvedených v této smlouvě potřebné i další dodávky či služby ve smlouvě výslovně neuvedené, je prodávající povinen tyto dodávky či služby na své náklady obstarat či provést jako součást závazku odevzdat věc bez dopadu na kupní cenu.

III.

Termín, způsob a místo plnění

- 3.1 Prodávající se zavazuje dodat zboží kupujícímu ve lhůtě do 3 týdnů od potvrzení objednávky prodávajícím.



3.2 Objednávku zašle kupující na kontaktní e-mail prodávajícího uvedený v záhlaví této smlouvy. Proávající potvrdí objednávku do 2 dnů; po uplynutí této lhůty se má za to, že byla objednávka potvrzena.

3.3 Objednávka bude obsahovat vedle obecného popisu požadovaného plnění alespoň:

- a) specifikaci požadavků v souladu s přílohou č. 1, případně další podklady nezbytné k řádnému plnění smlouvy
- b) identifikační údaje kupujícího
- c) kontaktní osobu za kupujícího (e-mailová adresa a mobilní telefonní číslo), se kterou mohou být řešeny případné nejasnosti.

3.4 Jako místo plnění této Smlouvy se sjednává Mendelova univerzita v Brně, Zemědělská 1665/1, 613 00 Brno. Kontaktní osoba za kupujícího ve věcech upřesnění konkrétního termínu a přesné alokace dodávky je doc. Ing. Martina Lichovnicková, Ph.D., +420 545 133 229 (tel/fax), e-mail: lichov@mendelu.cz

IV.

Cena zboží a platební podmínky

4.1 Cena byla stanovena dohodou smluvních stran, je cenou konečnou dle cenové nabídky prodávajícího ze dne: 22. 10. 2014, která činí:

Celková cena za část 2 bez DPH:	94.060,- Kč
slovy:	devadesátčtyřtisícešedesát korun českých
DPH celkem:	19.752,60 Kč
Celková cena včetně DPH:	113.812,60Kč¹

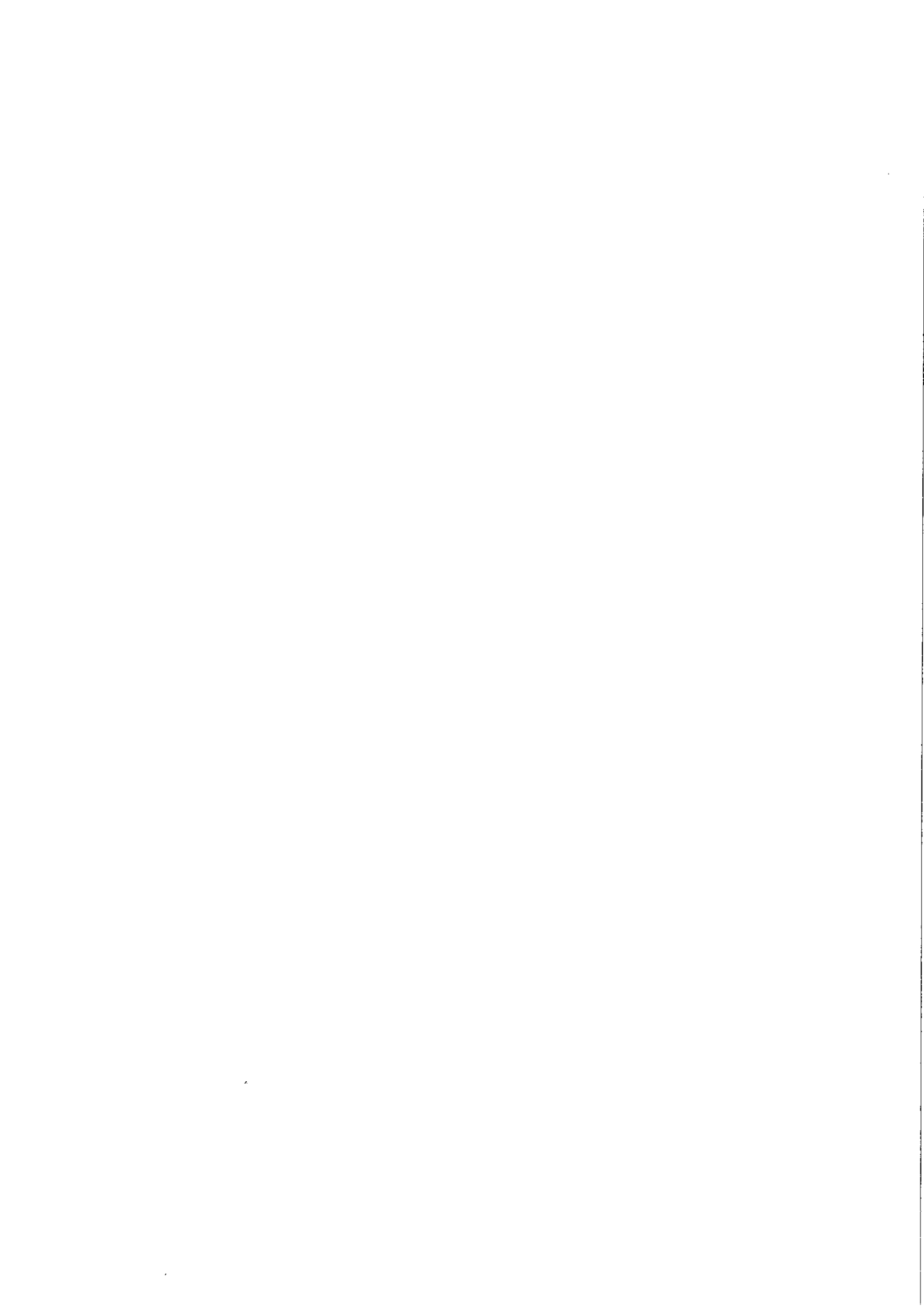
4.2 V kupní ceně dle č. 4.1 jsou zahrnuty veškeré náklady prodávajícího související s řádným plněním této smlouvy (např. pořizovací náklady, DPH, clo, náklady související s dopravou, náklady související s balením, náklady na instalaci a zprovoznění zboží apod.). Pokud zákon č. 235/2004 Sb., o dani z přidané hodnoty, v platném znění (dále též „zákon o DPH“) bude v době uskutečnění zdanitelného plnění prodávajícího změněn, bude prodávající připočítávat k dohodnuté kupní ceně daň z přidané hodnoty v procentní sazbě odpovídající zákonné úpravě zákona o DPH k datu uskutečnění zdanitelného plnění.

4.3 Prodávající přebírá nebezpečí změny okolností ve smyslu § 1765 odst. 2 občanského zákoníku.

4.4 Zaplacení kupní ceny bude provedeno bezhotovostně po převzetí plnění kupujícím na základě prodávajícím vystavených daňových dokladů (faktur), a to na bankovní účet uvedený na těchto daňových dokladech (fakturách). Kupující neposkytuje zálohy.

¹ Uchazeč o veřejnou zakázku zkopíruje, doplní a v rámci tohoto čl. smlouvy uvede text dle čl. 4.1 smlouvy tolikrát, do kolika částí předmětné veřejné zakázky podává svou nabídku.





- 4.5 Daňový doklad (fakturu) doručí prodávající kupujícímu v jednom výtisku neprodleně, nejpozději však do 14 dnů ode dne převzetí zboží kupujícím, na adresu kupujícího. Kupující zaplatí kupní cenu dle daňového dokladu (faktury) do 30 dnů ode dne jeho prokazatelného obdržení. Za den splnění platební povinnosti se považuje den odeslání příkazu do banky kupujícího k dílčímu plnění z účtu kupujícího ve prospěch prodávajícího.
- 4.6 Daňový doklad (faktura) musí obsahovat zejména všechny náležitosti stanovené zákonem č. 235/2004 Sb., o dani z přidané hodnoty, ve znění pozdějších právních předpisů. Součástí každého daňového dokladu (faktury) bude originál dodacího listu podepsaný při převzetí zboží zástupcem kupujícího a originál příslušné oboustranně potvrzené objednávky dílčího plnění.
- 4.7 Kupující je oprávněn před uplynutím lhůty splatnosti vrátit daňový doklad (fakturu), který neobsahuje požadované náležitosti, není doložen požadovanými nebo úplnými doklady, nebo obsahuje nesprávné cenové údaje.
- 4.8 Ve vráceném daňovém dokladu (faktuře) musí kupující vyznačit důvod vrácení daňového dokladu (faktury). Prodávající je povinen vystavit nový daňový doklad (fakturu) s tím, že oprávněným vrácením daňového dokladu (faktury) přestává běžet původní lhůta splatnosti daňového dokladu (faktury) a běží nová lhůta stanovená v čl. 4.5 této Smlouvy ode dne prokazatelného doručení opraveného a všemi náležitostmi opatřeného daňového dokladu (faktury) kupujícímu.

V.

Další práva a povinnosti smluvních stran, předání a převzetí zboží

- 5.1 Věc předá prodávající kupujícímu nejpozději v poslední den lhůty plnění stanovené v čl. 3.1 této smlouvy v místě plnění, které je sjednáno v čl. 3.4 této smlouvy a upřesněno v konkrétní objednávce. Vlastnické právo nabývá kupující převzetím zboží.
- 5.2 Předáním věci prodávajícím kupujícímu se rozumí vyložení věci prodávajícím v místě plnění z dopravního prostředku a převzetí tohoto zboží kupujícím.
- 5.3 Při předání věci bude za účasti obou smluvních stran provedena jeho prohlídka, jejíž součástí bude zejména kontrola úplnosti a stavu všech položek. Prohlídku věci za kupujícího provede zástupce kupujícího uvedený na objednávce. Po provedené prohlídce:
 - a) Kupující zboží převezme, nevykazuje-li zboží žádné viditelné vady, zejména mechanické poškození. Za kupujícího převezme zboží zástupce kupujícího uvedený na objednávce, který při převzetí zboží doplní na všechny výtisky dodacího listu předložené prodávajícím datum, připojí svůj podpis a ponechá si jeden výtisk dodacího listu.



- b) Kupující zboží nepřevzme, pokud zboží nebude dodáno v požadovaném množství, jakosti, druhu a provedení. O odmítnutí bude sepsán oběma stranami zápis.

5.4 Prodávající je dále povinen:

- a) umožnit kupujícímu provést kontrolu veškerých dokladů souvisejících s plněním této smlouvy; a
- b) umožnit všem subjektům oprávněným k výkonu kontroly projektu, z jehož prostředků je dodávka hrazena, provést kontrolu dokladů souvisejících s plněním zakázky, a to po dobu danou právními předpisy ČR k jejich archivaci (zákon č. 563/1991 Sb., o účetnictví, ve znění pozdějších předpisů a zákon č. 235/2004 Sb., o dani z přidané hodnoty, ve znění pozdějších předpisů) minimálně však do 31. 12. 2025 a po tuto dobu doklady související s plněním této zakázky archivovat.

VI.

Práva z vadného plnění

- 6.1. Věc je vadná, neodpovídá-li této smlouvě.
- 6.2. Práva kupujícího z vadného plnění zakládá vada, kterou má věc v době jejího odevzdání, v době mezi odevzdáním věci a počátkem běhu záruční doby nebo v záruční době.

6.3. **Záruka za jakost**

Záruční doba na veškeré touto smlouvou specifikované zboží se sjednává v délce 24 měsíců a běží od převzetí zboží kupujícím. Pokud je v technické či výrobní dokumentaci výrobce, či zadávacích podmínkách (technické specifikaci) stanovena:

- i. kratší záruční doba, platí ustanovení o záruce dle předchozí věty tohoto článku smlouvy;
- ii. delší záruční doba, platí ustanovení o záruce dle technické či výrobní dokumentace výrobce.

6.4 Záruční doba začíná běžet ode dne převzetí věci kupujícím. Je-li věc kupujícím převzata s alespoň jednou vadou, počíná záruční doba běžet až dnem odstranění poslední vady. Podobně byla-li věc kupujícím převzata i přes to, že prodávající neodevzdal některou z věcí ve smlouvené lhůtě, počíná záruční doba běžet až dnem odevzdání chybějící věci.

6.5 Neodpovídá-li věc této smlouvě, má kupující právo zejména na

- a) odstranění vady dodáním nové věci bez vad, pokud to není vzhledem k povaze vady nepřiměřené; pokud se vada týká pouze součásti věci, může kupující požadovat jen výměnu součásti,
- b) odstranění vady opravou věci, je-li vada opravou odstranitelná,
- c) odstranění vady dodáním chybějící součásti věci nebo, mělo-li být na základě této smlouvy odevzdáno více věcí, dodáním chybějící věci,
- d) přiměřenou slevu z kupní ceny,
- e) odstoupení od smlouvy.



Kupující je oprávněn zvolit si a uplatnit kterékoli z uvedených práv dle svého uvážení, případně zvolit a uplatnit kombinaci těchto práv.

6.6 Reklamacce vad věci

a) Požadavek na odstranění vad kupující uplatní u prodávajícího nejpozději poslední den záruční doby, a to písemným oznámením (dále také jen „reklamacce“) doručeným k rukám kontaktní osoby prodávajícího. I reklamacce odeslaná kupujícím poslední den záruční doby se považuje za včas uplatněnou.

b) V reklamaci kupující uvede alespoň:

1. popis vady věci nebo informaci o tom, jak se vada projevuje,
2. způsob, jakým požaduje vadu věci odstranit.

Neuvede-li kupující, jakým způsobem požaduje vadu odstranit, má se za to, že požaduje provedení opravy věci, příp. dodání nové věci bez vad, není-li vada věci opravou odstranitelná.

6.7 Prověření reklamacce prodávajícím

a) Prodávající se zavazuje prověřit reklamaci a **do 2 (slovy: dvou) pracovních dnů** ode dne jejího doručení oznámit kupujícímu, zda reklamaci uznává. Pokud tak prodávající v uvedené lhůtě neučiní, má se za to, že reklamaci uznává a že vadu odstraní v souladu s touto smlouvou.

b) I v případech, kdy prodávající reklamaci neuznává, je povinen vadu odstranit. V takovém případě prodávající kupujícího písemně upozorní, že se vzhledem k neuznání reklamacce bude domáhat úhrady nákladů na odstranění vady od kupujícího.

6.8 Prodávající je povinen odstranit reklamované vady věci nejpozději **do 5 (slovy: pěti) pracovních dnů** od doručení reklamacce.

6.9 Doba od uplatnění práva z odpovědnosti prodávajícího za vady zboží a ze záruky za jakost zboží se až do odstranění vady do záruční doby nepočítá.

6.10 V případě, že prodávající neoprávněně odmítne odstranit vadu zboží, nebo vadu, na kterou se vztahuje záruka za jakost zboží, nebo je v prodlení s odstraněním těchto vad, je kupující oprávněn tyto vady odstranit prostřednictvím třetí osoby, a to na náklady prodávajícího.

6.11 Kupující má právo na úhradu nutných nákladů, které mu vznikly v souvislosti s uplatněním práv z odpovědnosti prodávajícího za vady zboží a ze záruky za jakost zboží. Kupující uplatní svůj nárok na úhradu těchto nákladů písemnou výzvou na kontaktní adresu prodávajícího. Prodávající je povinen provést úhradu do 21 dnů od doručení této výzvy.



VII.

Smluvní pokuta, náhrady škody

- 7.1 V případě prodlení prodávajícího se splněním povinnosti ve lhůtách dle této smlouvy má kupující právo na úhradu smluvní pokuty ve výši 1 % z celkové smluvní ceny plnění (včetně DPH) za každý i započatý den prodlení s jeho splněním, nejméně však 500 Kč za každý započatý den prodlení.
- 7.2 V případě nedodržení dohodnuté lhůty pro odstranění vady věci dle čl. 6.7 této smlouvy se prodávající zavazuje kupujícímu zaplatit smluvní pokutu ve výši 0,5 % z celkové smluvní ceny plnění (včetně DPH) za každý i započatý den, nejméně však 500 Kč za každý započatý den.
- 7.3 Kupující uplatní nárok na smluvní pokutu a její výši písemnou výzvou u prodávajícího zaslano na kontaktní adresu uvedenou v záhlaví této smlouvy. Prodávající je povinen zaplatit uplatněnou smluvní pokutu do 10 dnů od doručení této výzvy.
- 7.4 Smluvní pokutu zaplatí prodávající bez ohledu na to, vznikla-li kupujícímu škoda. Náhrada škody je vymahatelná samostatně v plné výši vedle smluvní pokuty.
- 7.5 V případě neplnění předmětu smlouvy z důvodů neležících na straně kupujícího se prodávající zavazuje nahradit veškeré škody (zejména vrácení dotací a pokuty), které nájemci v této souvislosti vzniknou.

VIII.

Zánik Smlouvy

Smluvní strany se dohodly na tom, že tato smlouva zaniká vedle případů stanovených zákonem č. 89/2012 Sb., občanský zákoník, také:

- 8.1 dohodou smluvních stran spojenou se vzájemným vyrovnáním účelně vynaložených nákladů.
- 8.2 jednostranným odstoupením od smlouvy ze strany kupujícího pro její podstatné porušení prodávajícím, kterým se rozumí zejména:
 - a) prodlení prodávajícího s plněním smlouvy,
 - b) neoprávněné odmítnutí prodávajícího odstranit vadu předmětu smlouvy
 - c) opakované porušení povinností prodávajícího vyplývajících z této smlouvy
 - d) odmítnutí prodávajícího dodat požadované plnění.
- 8.3 Smlouvu je možné rovněž vypovědět kteroukoliv ze smluvních stran písemnou výpovědí, která činí 1 měsíc a začíná běžet prvním dnem měsíce následujícího po měsíci, ve kterém byla výpověď doručena druhé smluvní straně.





IX. Vyšší moc

- 9.1 Za okolnosti vylučující odpovědnost smluvních stran za prodlení s plněním smluvních závazků dle této Smlouvy (vyšší moc) jsou považovány takové překážky, které nastanou nezávisle na vůli povinné smluvní strany a brání jí ve splnění její povinnosti z této Smlouvy, jestliže nelze rozumně předpokládat, že by povinná smluvní strana takovou překážku nebo její následky odvrátila nebo překonala, a dále, že by v době vzniku smluvních závazků z této Smlouvy vznik nebo existenci těchto překážek předpokládala.
- 9.2 Za překážky dle bodu 9.1 této Smlouvy se výslovně považují živelní pohromy, jakákoliv embargo, občanské války, povstání, válečné konflikty, teroristické útoky, nepokoje nebo epidemie. Za živelné pohromy se zejména považují požár, úder blesku, povodeň nebo záplava, vichřice nebo krupobití, sesuv nebo zřícení lavin, skal, zemin nebo kamení. Za okolnost vylučující odpovědnost prodávajícího se výslovně nepovažuje jakýkoliv problém prodávajícího s plněním jeho subdodavatelů.
- 9.3 Nastanou-li okolnosti vylučující odpovědnost jedné ze smluvních stran, které způsobí či mohou způsobit podstatné zpoždění jakéhokoliv termínu podle této Smlouvy, či zánik nebo zrušení závazků podle této Smlouvy, jsou smluvní strany povinny se neprodleně o těchto okolnostech vylučujících odpovědnost informovat a vstoupit do jednání ohledně řešení vzniklé situace. Prodávající ani kupující nejsou oprávněni takto vzniklé situace jakkoliv zneužít ve svůj prospěch a jsou povinni v dobré víře usilovat o dosažení přijatelného řešení pro obě smluvní strany v co nejkratší době. V případě porušení této povinnosti spolupracovat kteroukoliv smluvní stranou, je tato smluvní strana v prodlení s plněním svých povinností dle této Smlouvy.
- 9.4 V případě, že nedojde k dohodě smluvních stran, termíny plnění jednotlivých povinností podle této Smlouvy dotčené okolností vylučující odpovědnost se prodlužují o dobu, po kterou okolnost vylučující odpovědnost trvala.
- 9.5 Odpovědnost nevylučuje překážka, která vznikla teprve v době, kdy povinná strana byla v prodlení s plněním své povinnosti, či vznikla z jejích hospodářských poměrů.
- 9.6 Účinky okolnosti vylučující odpovědnost jsou omezeny pouze na dobu, dokud trvá příslušná překážka, s níž jsou tyto účinky spojeny.

X. Závěrečná ustanovení

- 10.1 Právní vztahy touto smlouvou neupravené se řídí příslušnými ustanoveními zákona č. 89/2012 Sb., občanský zákoník.
- 10.2 V případě, že nastane rozpor mezi touto smlouvou a její přílohou, budou přednostně aplikována ustanovení této smlouvy.
- 10.3 Prodávající souhlasí se zveřejněním této smlouvy.





- 10.4 Změny a doplňky této smlouvy lze činit pouze písemnými číslovanými dodatky, podepsanými oběma smluvními stranami po předchozím projednání.
- 10.5 Případné spory z této smlouvy budou nejprve řešeny smírnou cestou.
- 10.6 Tato smlouva je vyhotovena ve čtyřech stejnopisech, z nichž každá smluvní strana obdrží po dvou.
- 10.7 Smluvní strany si text přečetly a prohlašují, že tato smlouva vyjadřuje jejich pravou a svobodnou vůli a že nebyla sjednána v tísní ani za jinak nápadně nevýhodných podmínek, což stvrzují svými podpisy.
- 10.8 Tato smlouva nabývá platnosti a účinnosti dnem podpisu oběma smluvními stranami.
- 10.9 Nedílnou součástí této smlouvy tvoří příloha:

Příloha č. 1: technické podmínky a položkový rozpočet

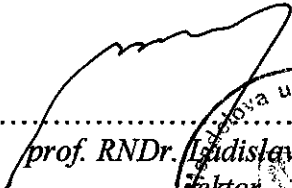

V Brně dne 21-11-2014

V Praze dne 18. 11. 2014

Kupující: Mendelova univerzita v Brně

Prodávající:

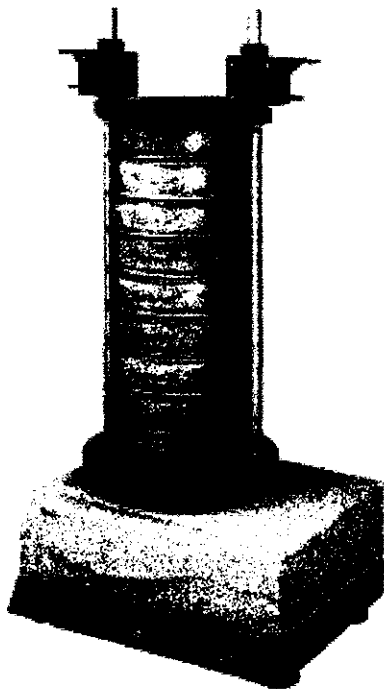
O.K.S.
BioP
ODLEHLÁ 817/37, 19000 F.
TEL.: 281 091 460 FAX: 281 b.


.....
prof. RNDr. Ladislav Havel, CSc.
rektor



.....
Jan Kašpar, jednatel



AS 200 basic / digit / control



AS 200 basic



Modelová řada s obvyklou kvalitou a spolehlivostí firmy RETSCH Analogové nastavení amplitudy a doby síťování.

AS 200 digit



Standardní model řady AS 200 lze doporučit na takové aplikace, kde je požadováno **digitální nastavení všech časů, intervalového provozu** a analogové nastavení amplitudy kmitů.

Technické parametry:

Ovládání: digitální nastavení (čas, amplituda síta, zrychlení)

Rozsah časového nastavení: 1 až 99 min

Nastavení časového intervalu: 10 až 99s

Zdroj napájení: 100-240V, 50/60Hz

Kalibrační certifikát (EN)

Ověřitelnost sít

Příslušenství: víko, úchyt

Inovativní technika určující světová měřítka!

Analytické síťovací stroje RETSCH se používají v oblastech výzkumu a vývoje, při kvalitativní kontrole surovin, mezikontrola a kontrole koncových výrobků a také ke kontrole výrobního procesu. Řada AS 200 zahrnuje tři typy, takže každý má možnost si zvolit takový stroj, který nejlépe odpovídá jeho individuálním požadavkům a také jeho rozpočtovým možnostem. Řada AS 300 je speciálně koncipována pro větší množství materiálu.

Splňuje požadavky na ISO 9001.

AS 200 control



AS 200 control odpovídá nejvyšším nárokům při zajišťování kvality. Jedna vlastnost ho odlišuje od ostatních strojů: místo nastavování pouze amplitudy kmitů lze nastavovat též **zrychlení sloupce sít nezávisle na frekvenci sítě**. Tím lze zajistit **srovnatelné a reprodukovatelné výsledky síťování kdekoli na světě**.

Stroj může být kalibrován a je zajištěna 100% reprodukovatelnost výsledků síťování nejen pro jedno zařízení, ale pro všechny AS200! Tím je zajištěn předpoklad pro **monitorování zkušebních prostředků podle normy DIN EN ISO 9000 ff**. O konstantní amplitudu kmitů se stará **měřicí regulační jednotka**.

Uživatelský komfort nutný pro moderní laboratoř splňuje AS 200 control v každém ohledu. Všechny síťovací parametry - amplituda kmitů, čas síťování a intervalové síťování se nastavují, zobrazují a kontrolují digitálně. Stroj může být připojen přes integrované vnitřní rozhraní pomocí dodávaného kabelu s počítačem a řízen vyhodnocovacím softwarem EasySieve®. Tento program umožňuje kontrolu celého

síťovacího procesu a rovněž následnou dokumentaci síťování: jednoduše, komfortně a bez chyb.

Síťovací stroj AS 200 control je nezbytný pro všechny, kteří oceňují přesnost a uživatelský komfort a pracují podle zásad GLP (správné laboratorní praxe).

U všech síťovacích strojů RETSCH lze volit mezi různými upínacími zařízeními, které upevňují síta na vibrační talíř. U mnohačetných síťování doporučujeme upínací zařízení „comfort“, které se snadno a rychle upevňuje.

Krátký přehled

- síťování s 3-D efektem
- pro síta až 203 mm (8") Ø
- měřicí rozsah 20 µm až 25 mm
- tři varianty provedení
- jednoduchá obsluha, ergonomický design
- nízký hluk, bez údržby
- záruka 2 roky, ve shodě s CE

1000

1000

Soustava sít

Průměr: 200 mm

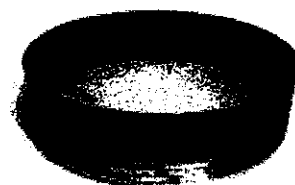
Materiál: černě lakovaný hliníkový rám

Výplň sít: drát

Velikost otvorů: 0,3mm, 1mm, 1,5mm, 2mm, 3mm

Pozn.: součástí nabídky je dno pro suché prosévání

Černě lakovaný lity hliník



Dno pro suché prosévání



