

ČÁST

A Průvodní zpráva

STUPEŇ

DPS DOKUMENTACE PRO PROVÁDĚNÍ STAVBY

NÁZEV STAVBY

**VÝMĚNA PODLAHOVÉ KRYTINY V OBJ.Q - II.ETAPA
- 1. ČÁST**

MÍSTO STAVBY

BUDOVA Q, p. č. 10/25, 613 00 BRNO

INVESTOR

MENDELOVA UNIVERZITA V BRNĚ
ZEMĚDĚLSKÁ 1/1665, 613 00 BRNO

HLAVNÍ PROJEKTANT



petrgoles s.r.o.
Ing. arch. Petr Goleš, autorizovaný architekt
Purkyňova 35a, 612 00 Brno, tel.: +420 608 130 679
www.petrgoles.cz

DATUM

03/2021

A.1) Identifikační údaje

A.1.1) Údaje o stavbě

a) název stavby

VÝMĚNA PODLAHOVÉ KRYTINY V OBJ. Q - II. ETAPA – 1. ČÁST

b) místo stavby (adresa, čísla popisná, katastrální území, parcelní čísla pozemků),

Adresa: Mendelova univerzita v Brně, Zemědělská 1665/1, 613 00 Brno

Katastrální území: Černá Pole [610771]

Parcelní číslo: 10/25 *druh pozemku: zastavěná plocha a nádvoří*

c) předmět dokumentace

Předmětem dokumentace jsou udržovací práce stávajícího objektu. Jedná se o výměnu podlahové krytiny v části 2. NP v objektu Q Mendelovy univerzity v Brně. Na základě požadavků uživatele bude výměna podlah realizována ve dvou samostatných částech. V rámci první části, která je předmětem této dokumentace, budou řešeny podlahy v západní části 2. NP objektu Q. Konkrétně se jedná o zasedací místnost N2032, kanceláře N2037-N2041, N2053-N2060 a část chodby N2052. Stávající podlahové krytiny (marmoleum, koberec) byly položeny v době výstavby objektu a jsou po cca patnácti letech používání opotřebované a ve špatném stavu.

V daných místnostech dojde k vystěhování nábytku a zařízení, poté budou odstraněny původní koberce a marmolea (viz výkresová dokumentace). Podklad bude očištěn, přebroušen, případné trhliny budou sešity a vytvrzeny. Na předem připravený podklad pak bude v daných místnostech vytvořena nová nášlapná vrstva (viz výkresová dokumentace) ve stávajícím duchu tak, aby odpovídala jednotné vizuální koncepci budovy Q. Zvolené podlahové krytiny budou zátěžové, určené pro vysoké zatížení veřejných prostor, účelově určené pro administrativní budovy a chodby.

A.1.2) Údaje o stavebníkovi

zadavatel:

MENDELOVA UNIVERZITA V BRNĚ,
SE SÍDLEM ZEMĚDĚLSKÁ 1665/1, 613 00 BRNO

Statutární orgán:

prof. Ing. Danuše Nerudová, Ph.D., rektorka MENDELU

A.1.3) Údaje o zpracovateli dokumentace

HLAVNÍ PROJEKTANT:

petrgoles s.r.o.

Ing. arch. Petr Goleš, autorizovaný architekt

Purkyňova 35a, 612 00 Brno, tel.: +420 608 130 679

www.petrgoles.cz

A.2) Členění stavby na objekty a technická a technologická zařízení

Vzhledem k malému rozsahu záměru je celý záměr řešen v rámci jednoho objektu „VÝMĚNA PODLAHOVÉ KRYTINY V OBJ. Q - II. ETAPA – 1. ČÁST“.

A.3) Seznam vstupních podkladů

- Projekt pro provedení stavby - Objekt specializovaných výukových prostor (zpracovatel Atelier Chlup, Brno, 2002)
- Stavební pasportizace objektu (zpracovatel IB Structure, a.s., Brno, 2005)
- vlastní prohlídka a zaměření stávajícího stavu

Fotodokumentace stávajícího stavu



Chodba N2052

ČÁST

B Souhrnná technická zpráva

SOUBOR

D 1.1 ARCHITEKTONICKO-STAVEBNÍ ŘEŠENÍ

STAVEBNÍ OBJEKT

SO 01 VÝMĚNA PODLAHOVÉ KRYTINY V OBJ. Q - II. ETAPA – 1. ČÁST

ČÁST

D DOKUMENTACE OBJEKTŮ

STUPEŇ

DPS DOKUMENTACE PRO PROVÁDĚNÍ STAVBY

NÁZEV STAVBY

**VÝMĚNA PODLAHOVÉ KRYTINY V OBJ.Q - II.ETAPA
– 1. ČÁST**

MÍSTO STAVBY

BUDOVA Q, p. č. 10/25, 613 00 BRNO

INVESTOR

MENDELOVA UNIVERZITA V BRNĚ
ZEMĚDĚLSKÁ 1/1665, 613 00 BRNO

HLAVNÍ PROJEKTANT



petrgoles s.r.o.
Ing. arch. Petr Goleš, autorizovaný architekt
Purkyňova 35a, 612 00 Brno, tel.: +420 608 130 679
www.petrgoles.cz

DATUM

03/2021

B.1) Popis území stavby

- a) **charakteristika území a stavebního pozemku, zastavěné území a nezastavěné území, soulad navrhované stavby s charakterem území, dosavadní využití a zastavěnost území**
Místo stavby se nachází v Brně v katastrálním území Černá pole na pozemku p. č. 10/25.
- b) **údaje o souladu u s územním rozhodnutím nebo regulačním plánem nebo veřejnoprávní smlouvou územní rozhodnutí nahrazující anebo územním souhlasem**
Udržovací práce v interiéru nemění užívání stavby.
- c) **údaje o souladu s územně plánovací dokumentací, v případě stavebních úprav podmiňujících změnu v užívání stavby**
Udržovací práce v interiéru nemění soulad s územně plánovací dokumentací.
- d) **informace o vydaných rozhodnutích o povolení výjimky z obecných požadavků na využívání území**
Udržovací práce v interiéru nemění využívání území.
- e) **informace o tom, zda a v jakých částech dokumentace jsou zohledněny podmínky závazných stanovisek dotčených orgánů**
-
- f) **výčet a závěry provedených průzkumů a rozborů – geologický průzkum, hydrogeologický průzkum, stavebně historický průzkum apod.**
Není součástí řešení.
- g) **ochrana území podle jiných právních předpisů**
Není součástí řešení.
- h) **poloha vzhledem k záplavovému území, poddolovanému území apod.**
Pozemek se nenachází v záplavovém území či poddolovaném území.
- i) **vliv stavby na okolní stavby a pozemky, ochrana okolí, vliv stavby na odtokové poměry v území**
udržovací práce nemají vliv na okolí stavby.
- j) **požadavky na asanace, demolice, kácení dřevin**
Realizace nebude vyžadovat žádné asanace a demolice. Také není nutné kácení dřevin.
- k) **požadavky na maximální dočasné a trvalé zábory zemědělského půdního fondu nebo pozemků určených k plnění funkce lesa**
Udržovací práce nevyvolávají požadavky na dočasné a trvalé zábory zemědělského půdního fondu nebo pozemků určených k plnění funkce lesa.
- l) **územně technické podmínky – zejména možnost napojení na stávající dopravní a technickou infrastrukturu, možnost bezbariérového přístupu k navrhované stavbě**
Udržovací práce v interiéru nemění územně technické podmínky stavby. Budova Q je napojena na stávající dopravní infrastrukturu pomocí areálových komunikací.
- m) **věcné a časové vazby stavby, podmiňující, vyvolané, související investice**
Navržená stavba nemá věcné ani časové vazby na jiné stavby. Navržená stavba není podmíněna jinými investicemi ani nevyvolá další investice.
- n) **seznam pozemků podle katastru nemovitostí, na kterých se stavba provádí**
Místo stavby se nachází v objektu na p. č. 10/25 v katastrálním území Černá pole.

- o) seznam pozemků podle katastru nemovitostí, na kterých vznikne ochranné nebo bezpečnostní pásmo**
V rámci realizace nevznikne ochranné ani bezpečnostní pásmo.

B.2) Celkový popis stavby

a) nová stavba nebo změna dokončené stavby

Jedná se o změnu dokončené stavby. Udržovací práce se týkají zasedací místnosti N2032, kanceláře N2037-N2041, N2053-N2060 a část chodby N2052. Účel využití místností ani objektu Q se realizací stavby nemění.

b) účel užívání stavby

V objektu Q se nacházejí specializované výukové učebny, posluchárny, kanceláře apod. Udržovací práce se týkají výměny podlahové krytiny zasedací místnosti N2032, kanceláře N2037-N2041, N2053-N2060 a část chodby N2052. v budově Q v areálu Mendelovy univerzity v Brně.

c) trvalá nebo dočasná stavba

Jedná se o trvalou stavbu.

d) informace o vydaných rozhodnutích o povolení výjimky z technických požadavků na stavby a technických požadavků zabezpečujících bezbariérové užívání stavby

Nebyly vydané žádné výjimky. Do objektu Q je umožněn bezbariérový vstup. Do řešených místností je bezbariérový přístup řešen úrovnovým vyrovnáním podlah a dveřmi bez prahu.

e) informace o tom, zda a v jakých částech dokumentace jsou zohledněny podmínky závazných stanovisek dotčených orgánů

Neřeší se.

f) ochrana stavby podle jiných právních předpisů

Vzhledem k charakteru stavby a provozu nemá stavba ani její provoz žádnou podmínku pro ochranu.

g) navrhované parametry stavby – zastavěná plocha, obestavěný prostor, užitná plocha, počet funkčních jednotek a jejich velikosti

Předpokládaný rozsah výměny nášlapných vrstev podlah je 731,7 m². Plochu je třeba navýšit o prořezy. Do výměry nejsou zahrnuty sokly.

h) základní bilance stavby – potřeby a spotřeby médií a hmot, hospodaření s dešťovou vodou, celkové produkované množství a druhy odpadů a emisí, třída energetické náročnosti budov

Vzhledem k charakteru stavby se neřeší. Realizací záměru se stávající podmínky nemění.

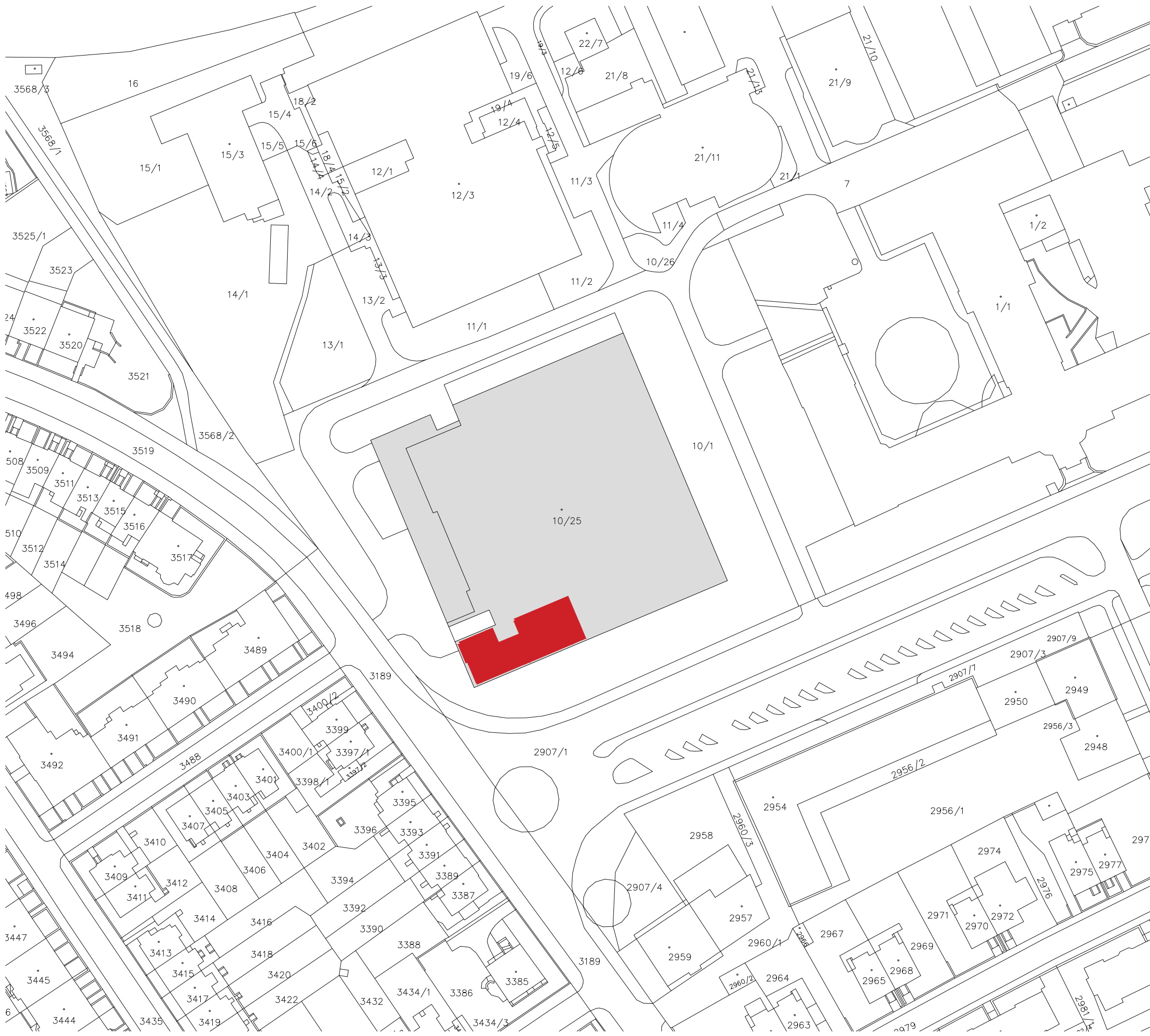
i) základní předpoklady výstavby – časové údaje o realizaci stavby, členění na etapy

Nejsou kladeny zvláštní podmínky a požadavky na postup výstavby. Předpoklad realizace 2021-2023.

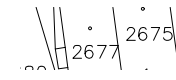


Postup prací:

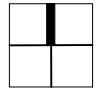
- vystěhování dokumentů a kancelářského vybavení, které bude po dobu provádění prací uskladněny v přepravkách pro umístění veškerého kancelářského materiálu a písemností jednotlivých kanceláří (např. v papírových krabicích), které jsou součástí dodávky stavby
- vystěhování místností - zahrnuje demontáž veškerého nábytku (volně stojící i kotvený), jeho přemístění do prostor zadaných investorem včetně skříní na chodbě.
- demontáž stávajících podlahových krytin (marmoleum, koberec) včetně soklů či soklových lišt a jejich ekologická likvidace dle platných předpisů. Zapravení stěn (i v místech odtržených původních soklových lišt)
- mechanické odstranění zbytků (lepidel apod.) a nesoudržných částí původních stěrek, přebroušení, vysátí (podklad musí být bezprašný a zbaven nečistot a mastnoty)
- v případě zjištění výskytu trhlin – mechanické vyčištění trhlin v podkladu, nasponkování (sešívání) a vytvrzení trhlin zálivkovou pryskyřicí (předpoklad 10% plochy)
- provedení adhezního můstku
- aplikace velmi rychle tvrdnoucí samonivelační cementové stěrky v tloušťce cca 3 mm (provedení dle technologických postupů výrobce, dodržení dilatací);

- opětovné přebroušení a vysátí povrchu
- nanesení speciálního disperzního lepidla pro linolea/koberce (použité lepidlo v souladu s předpisy výrobce koberce/linolea, provedení dle technologických postupů výrobce)
- pokládka předem připravených pásů/čtverců linolea /koberce do čerstvého (nezvětralého) lepidla (lepení v celé ploše), provedení soklů (u linolea fabion se speciálním PVC profilem zaříznutým pod omítku a zalícovaným se stěnou, u koberce pomocí soklové lišty ze stejného materiálu koberce použitého na podlaze). V rámci dveří a v místech v místě návaznosti na dlažbu budou osazeny přechodové lišty. Svaření linolea včetně frézování linolea a svařovací šňůry v barvě linolea. U prosklené příčky podlaha zasilikonována bez soklu.
- zapravení nerovností případných nerovností stěn, celková výmalba všech dotčených prostor
- ve všech řešených místnostech dojde k podřezání dveřních křídel, aby nedocházelo k jejich drhnutí o podlahu
- po provedení výměny podlah - opětovné přemístění a montáž přestěhovaného nábytku do původních prostor
- opětovné nastěhování dokumentů a kancelářského vybavení, které bylo po dobu provádění prací uskladněno, zpět do původních prostor



LEGENDA

-  KATASTRÁLNÍ MAPA
-  BUDOVA Q
-  UMÍSTĚNÍ ŘEŠENÝCH PROSTORŮ V RÁMCI 2.NP



INVESTOR	MENDELOVA UNIVERZITA V BRNĚ ZEMĚDĚLSKÁ 1/1665, 613 00 BRNO
HLAVNÍ PROJEKTANT	ING. ARCH. PETR GOLEŠ <i>petr goles</i> AUTORIZOVANÝ ARCHITEKT PURKYŇOVA 35A, 612 00, BRNO TEL.: +420 608 130 679 www.petrgoles.cz

PROJEKT
VÝMĚNA PODLAHOVÉ KRYTINY V OBJ. Q - II. ETAPA - 1. ČÁST

MÍSTO STAVBY	BUDOVA Q, P. Č. 10/25, 613 00 BRNO
STUPEŇ	DOKUMENTACE PRO PROVÁDĚNÍ STAVBY DPS
ČÁST	SITUAČNÍ VÝKRES C
PROJEKTANT SOUBORU	ING. ARCH. PETR GOLEŠ PURKYŇOVA 35a, 612 00 BRNO TEL.: +420 608 130 679
MĚŘITKO	1:1000
DATUM	03/2021

D.1.1- 00 Technická zpráva

SOUBOR	D 1.1 ARCHITEKTONICKO-STAVEBNÍ ŘEŠENÍ
STAVEBNÍ OBJEKT	SO 01 VÝMĚNA PODLAHOVÉ KRYTINY V OBJ. Q - II. ETAPA – 1. ČÁST
ČÁST	D DOKUMENTACE OBJEKTŮ
STUPEŇ	DPS DOKUMENTACE PRO PROVÁDĚNÍ STAVBY

NÁZEV STAVBY **VÝMĚNA PODLAHOVÉ KRYTINY V OBJ.Q - II.ETAPA
– 1. ČÁST**

MÍSTO STAVBY BUDOVA Q, p. č. 10/25, 613 00 BRNO

INVESTOR MENDELOVA UNIVERZITA V BRNĚ
ZEMĚDĚLSKÁ 1/1665, 613 00 BRNO

HLAVNÍ PROJEKTANT

petr goles

petrgoles s.r.o.
Ing. arch. Petr Goleš, autorizovaný architekt
Purkyňova 35a, 612 00 Brno, tel.: +420 608 130 679
www.petrgoles.cz

DATUM 03/2021

1. Účel objektu, funkční náplň, kapacitní údaje

V objektu Q se nacházejí specializované výukové učebny, posluchárny, kanceláře apod. Udržovací práce se týkají výměny podlahové krytiny zasedací místnosti N2032, N2037-N2041, N2053-N2060 a části chodby N2052 v budově Q v areálu Mendelovy univerzity v Brně.

2. Architektonické, výtvarné a materiálové a dispoziční řešení, bezbariérové užívání stavby

Předmětem dokumentace jsou udržovací práce stávajícího objektu. Jedná se o výměnu podlahové krytiny v části 2. NP v objektu Q Mendelovy univerzity v Brně. Na základě požadavků uživatele bude výměna podlah realizována ve dvou samostatných částech. V rámci první části, která je předmětem této dokumentace, budou řešeny podlahy v západní části 2. NP objektu Q. Konkrétně se jedná o zasedací místnost N2032, kanceláře N2037-N2041, N2053-N2060 a část chodby N2052. Stávající podlahové krytiny (marmoleum, koberec) byly položeny v době výstavby objektu a jsou po cca patnácti letech používání opotřebované a ve špatném stavu.

V daných místnostech dojde k vystěhování nábytku a vybavení, poté budou odstraněny původní koberce a marmolea (viz výkresová dokumentace). Podklad bude očištěn, přebroušen, případné trhliny budou sešity a vytvrzeny. Na předem připravený podklad pak bude v daných místnostech vytvořena nová nášlapná vrstva (viz výkresová dokumentace) ve stávajícím duchu tak, aby odpovídala jednotné vizuální koncepci budovy Q. Zvolené podlahové krytiny budou zátěžové, určené pro vysoké zatížení veřejných prostor, účelově určené pro administrativní budovy a chodby. Bude provedena kompletní výmalba řešených prostor a opětovné nastěhování nábytku a vybavení.

Do objektu Q je umožněn bezbariérový vstup. Do řešených místností je bezbariérový přístup řešen úroňovým vyrovnáním podlah a dveřmi bez prahu.

3. Celkové provozní řešení, technologie výroby

Provozní řešení 2. NP budovy Q se realizací záměru nemění. Jedná se o udržovací práce, zahrnující výměnu podlahové krytiny a vyspravení podkladu v kancelářích, na chodbě, strojovně klimatizace a kuchyňce. V dotčených částech objektu Q Mendelovy univerzity v souvislosti s udržovacími pracemi nebude umístěna žádná výrobní technologie.

4. Konstrukční a stavebně technické řešení a technické vlastnosti stavby

a) Stávající stav

Bourací a demontážní práce

Na základě požadavků uživatele bude výměna podlah realizována ve dvou samostatných částech. V rámci první části, která je předmětem této dokumentace, budou řešeny podlahy v západní části 2. NP objektu Q.

Před započítáním bouracích prací a demontážních prací je nutno zajistit vyklizení dotčených prostor. Stěhování nábytku a úklid místností jsou nedílnou součástí realizace zakázky (tuto skutečnost uchazeči zohlední ve své nabídkové ceně). Pro realizaci stavby je nutno zvolit termín po dohodě s investorem – předpoklad v době letních prázdnin. Bude vyklizen veškerý nábytek a vybavení dotčených místností. Součástí je i stěhování dokumentů a kancelářského vybavení, které bude po dobu provádění prací uskladněno v přepravkách pro umístění veškerého kancelářského materiálu a písemností jednotlivých kanceláří (např. v papírových krabicích). Ty jsou součástí dodávky stavby (uchazeči zohlední v nabídkové ceně) a je nutno je investorovi dodat předem v předem dohodnutém dostatečném časovém předstihu. Uskladnění vystěhovaného nábytku bude umožněno v rámci patra a to do vzdálenosti 100 m dle zadání uživatele. Z řešených místností bude demontován a vystěhován veškerý nábytek (viz výkresová dokumentace).

Vystěhování místností zahrnuje demontáž veškerého nábytku (volně stojící i kotvený), jeho přemístění do prostor zadaných investorem, a po provedení výměny podlah jeho opětovné přemístění a montáž do původních prostor. Součástí prací je i zapravení omítek a výmalba dotčených místností. Při ukládání nábytku je třeba dbát na to, aby nedošlo k přílišnému lokálnímu zatížení stropů. Součástí prací je i úklid řešených místností.

Nejprve se odstraní stávající nášlapná vrstva z marmolea, respektive koberce, a to včetně soklu v ve všech řešených místnostech. Jedná se o zasedací místnost N2032, kanceláře N2037-N2041, N2053-N2060 a část chodby N2052. Po jejím odstranění dojde k zapravení a vyrovnání podlahy. Dojde také k demontáži dveřních křídel, které budou dle finální úrovně podlahy podřezány. Bourací práce budou probíhat dle klasických postupů. Rozsah bouracích prací je patrný z výkresové dokumentace. Před zahájením bouracích a demontážních prací bude odborným stavebně-statickým dozorem ověřena statická funkce bouraných konstrukcí. V místě bouracích prací budou odpojeny všechny rozvody energií, zejména NN!

Vybouraný materiál nesmí být skladován v objektu, ihned se musí transportovat mimo budovu, aby nedocházelo k zbytečnému přitěžování konstrukcí a k zbytečnému znečišťování vnitřních prostor. Při bouracích pracích bude GD

zajištěn odborný stavebně-statický dozor, budou dodrženy všechny bezpečnostní předpisy a vyhlášky. Zajištění, zabezpečení a ochrana konstrukcí budou součástí technologické dokumentace realizační firmy stejně tak jako ochrana před působením povětrnostních vlivů vč. ochrany pracovního prostoru. Časové provádění bouracích prací bude předem odsouhlaseno investorem v návaznosti na průběh výstavby.

Prostor prací bude oddělen např. pomocí SDK, OSB konstrukcí, těžkých závěsů a dalších zařízení dle zvyklostí odborné prováděcí firmy, které zabráni a omezi šíření hluku a prašnosti do objektu univerzity, ale i do okolí stavby. Se zajištěním prostoru stavebních prací seznámí GD investora a uživatele přílehlých vnitřních prostor a kanceláří a případně svůj návrh přizpůsobí jejich požadavkům! Zajištění prostoru stavebních prací musí ochránit stávající konstrukce, navazující části objektu a přílehlé prostory a kanceláře!

Před samotnou realizací při provádění přípravných a pomocných prací, a i v průběhu stavby bude generální dodavatel, včetně svých subdodavatelů dbát zvýšení opatrnosti a přizpůsobí svoji činnost charakteru a místu stavby s maximální možností omezit negativní vlivy a dopad na stávající objekty a okolí stavby.

Také je nutné brát zřetel na to, že stávající objekt univerzity a jeho okolí budou po dobu realizace plně provozovány! Veškerá činnost GD a jeho subdodavatelů bude koordinována s potřebami investora a uživatelů kanceláří a přílehlých prostor, kteří budou vždy seznámeni s průběhem prací tak, aby případně mohl v součinnosti s GD korigovat využívání objektu, kanceláří a prostor. Průběh prací bude tak bude vždy investorem odsouhlasen. S průběhem prací budou také seznámeni uživatelé okolních objektů.

b) Nový stav

Vodorovné konstrukce

Podlahy

V řešených místnostech N2032, N2037-N2041, N2053-N2060 a části chodby N2052 dojde k celkovému odstranění nášlapné vrstvy včetně soklu. Nové nášlapné vrstvy podlahových konstrukcí budou prováděny na předem připravený podklad po posouzení jeho stavu a provedení zkoušek (soudržnost, rovinatost, pevnost, případné projevy poškození vlivem užívání stavby, původní zbytky materiálů – lepidla, barvy apod.). V případě linolea bude vytvořen nový sokl – fabion, který bude zaříznut pod omítku tak, aby došlo k zalícování se stěnou. U koberce bude vytvořena soklová lišta ze stejného materiálu koberce ukončená shora bílou ukončovací lištou (dle stávajícího provedení).

Obecně lze předpokládat tento postup při celkové výměně nášlapné vrstvy:

Na základě požadavků uživatele bude výměna podlah realizována ve dvou samostatných částech. V rámci první části, která je předmětem této dokumentace, budou řešeny podlahy v západní části 2. NP objektu Q.

- vystěhování dokumentů a kancelářského vybavení, které bude po dobu provádění prací uskladněny v přepravkách pro umístění veškerého kancelářského materiálu a písemností jednotlivých kanceláří (např. v papírových krabicích), které jsou součástí dodávky stavby
- vystěhování místností - zahrnuje demontáž veškerého nábytku (volně stojící i kotvený), jeho přemístění do prostor zadanych investorem včetně skříní na chodbě. Demontáž stávajících podlahových krytin (marmoleum, koberec) včetně soklů či soklových lišt a jejich ekologická likvidace dle platných předpisů. Zapravení stěn (i v místech odtržených původních soklových lišt)
- mechanické odstranění zbytků (lepidel apod.) a nesoudržných částí původních stěrek, přebroušení, vysátí (podklad musí být bezprašný a zbaven nečistot a mastnoty)
- v případě zjištění výskytu trhlin – mechanické vyčištění trhlin v podkladu, nasponkování (sešívání) a vytvrzení trhlin zálivkovou pryskyřicí (předpoklad 10% plochy)
- provedení adhezivního můstku
- aplikace velmi rychle tvrdnoucí samonivelační cementové stěrky v tloušťce cca 3 mm (provedení dle technologických postupů výrobce, dodržení dilatací);
- opětovné přebroušení a vysátí povrchu
- nanesení speciálního disperzního lepidla pro linolea/koberce (použité lepidlo v souladu s předpisy výrobce koberce/linolea, provedení dle technologických postupů výrobce)
- pokládka předem připravených pásů/čtverců linolea /koberce do čerstvého (nezvětralého) lepidla (lepení v celé ploše), provedení soklů (u linolea fabion se speciálním PVC profilem zaříznutým pod omítku a zalícovaným se stěnou, u koberce pomocí soklové lišty ze stejného materiálu koberce použitého na podlaze). V rámci dveří a v místech v místě návaznosti na dlažbu budou osazeny přechodové lišty. Svaření linolea včetně frézování linolea a svařovací šňůry v barvě linolea. U prosklené příčky podlaha zasilikonována bez soklu.
- zapravení nerovností případných nerovností stěn, celková výmalba všech dotčených prostor
- ve všech řešených místnostech dojde k podřezání dveřních křidel, aby nedocházelo k jejich drhnutí o podlahu
- po provedení výměny podlah - opětovné přemístění a montáž přestěhovaného nábytku do původních prostor

- opětovné nastěhování dokumentů a kancelářského vybavení, které bylo po dobu provádění prací uskladněno, zpět do původních prostor

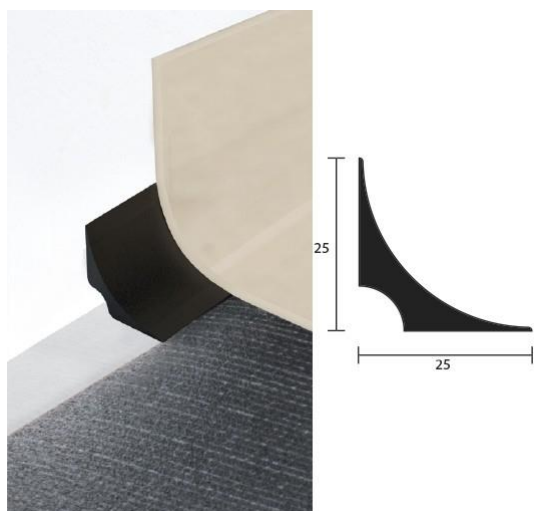
Při provádění podlah budou dodrženy odpovídající příslušné ČSN, obecně závazné předpisy nebo normy výrobců v platném znění, zejména musí být dodrženy normou požadované hodnoty rovinatosti a protiskluznosti dle vyhl. 268/2009 Sb. a ČSN 74 4505.

Po odstranění stávajících nášlapných vrstev podlah bude provedeno kontrolní výškové zaměření, na základě, kterého se stanoví konečné úrovně podlah tak, aby byla v max. možné ploše dodržena jednotná výšková úroveň podlah.

Na předem připravený podklad bude celoplošně nalepeno linoleum nebo koberec dle specifikace. Napojení na stěnu bude u linolea řešeno fabionem se speciálním PVC profilem (viz obrázek), který bude zaříznut pod omítku tak, aby došlo k zalícování se stěnou. Fabiony budou ve stejném materiálu a barevném odstínu jako samotná podlaha (výška 60-80 mm). V rámci koberce bude sokl proveden ze stejného materiálu koberce v totožném odstínu a shora ukončen lištou (výška cca 60 mm).

V rámci dveří bude provedena hliníková prahová přechodová lišta s případným výškovým vyrovnáním. Svaření linolea včetně frézování linolea a svařovací šňůry bude provedeno v barvě linolea. Zátěžové koberce a linolea budou položeny na disperzní lepidlo, určené pro pokládku zátěžových koberců a linolea a budou celoplošně přilepeny k podkladu. V místě návaznosti na dlažbu budou osazeny přechodové lišty. Musí být dodrženy všechny požadavky na bezbariérovost.

Barva linolea a koberce – modrá. Barvy musejí odpovídat jednotné vizuální koncepci budovy Q (viz již provedená výměna podlah na děkanátu PEF v 1. NP v budově Q). Linoleum i koberec nutno předem vyvzorkovat a odsouhlasit architektem! Při provádění všech prací je nutno dodržovat platné legislativní požadavky, zejména týkající se bezpečnosti práce, stejně jako požadavky a předpisy výrobců všech použitých prvků.



Speciální profil - PVC fabion pro sokl u linoleové podlahy

Omítky

Napojení na stěnu bude u linolea řešeno fabionem se speciálním PVC profilem, který bude zaříznut pod omítku tak, aby došlo k zalícování se stěnou. Fabiony budou ve stejném materiálu a barevném odstínu jako samotná podlaha (výška 60-80 mm). V rámci koberce bude sokl proveden ze stejného materiálu koberce v totožném odstínu a shora ukončen lištou (výška cca 60 mm). Případné nerovnosti budou zapraveny. Zapravení stěn bude provedeno i v místech odtržených původních soklových lišt.

Výplně otvorů

Ve všech řešených místnostech dojde k podřezání dveřních křidel, aby nedocházelo k jejich drhnutí o podlahu.

Nátěry, malby a povrchové úpravy

Po vyspravení a zapravení nerovností dojde k celkové výmalbě všech řešených prostor. Barevnost bude stávající.

Elektroinstalace

Neřešeno.

Vzduchotechnika – podrobněji viz samostatná část dokumentace

Neřešeno.

5. Bezpečnost při užívání stavby, ochrana zdraví a pracovního prostředí

Bezpečnost při užívání bude dána použitím certifikovaných výrobků a realizací bezpečnostních a ochranných prvků. V rámci instalovaných prvků a vybavení pak bude bezpečnost používání doložena prohlášením výrobce, certifikáty, popř. jeho návodem apod.

Stavba bude užívána v souladu se Stavebním zákonem pouze na základě oznámení stavebnímu úřadu za splnění všech podmínek stanovených platnými předpisy, zejména podmínek ochrany života a zdraví osob a životního prostředí. Před započítím užívání stavby stavebník zajistí provedení a vyhodnocení všech zkoušek předepsaných zvláštními předpisy.

Místnosti budou užívány pouze způsobem, ke kterému byly určeny. Během užívání budou dodržována všechna běžná bezpečnostní opatření.

Během životnosti bude její majitel a uživatel dbát na udržování všech stavebních konstrukcí v náležitém technickém stavu. U určených technických zařízení a instalací uživatel zajistí provádění předepsaných periodických zkoušek a revizí po celou dobu užívání stavby. V případě zjištění závad bránících bezpečnému užívání stavby nesmí být stavba až do doby odstranění závad užívána a musejí být neodkladně provedena účinná opatření k zajištění bezpečnosti osob, ochrany zdraví, majetku a životního prostředí. Investor má k dispozici pro užívání stavby v návaznosti na celkový areál, resp. objekt pavilonu Q, provozní řád.

6. Stavební fyzika – tepelná technika, osvětlení, oslunění, akustika – hluk, vibrace

a) Tepelná technika

Neřešeno.

b) Osvětlení a oslunění

Neřešeno.

c) Akustika – hluk, vibrace

Neřešeno.

7. Požadavky na požární ochranu konstrukcí

Stávající konstrukční systém je nehořlavý. Nové koberce a linolea budou mít minimální požární odolnost dle normových požadavků Bfl-s1.

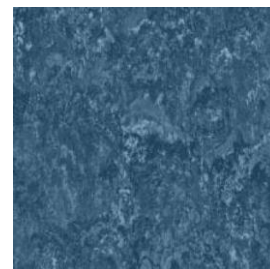
8. Údaje o požadované jakosti navržených materiálů a o požadované jakosti provedení

Specifikace a minimální požadované technické vlastnosti nášlapných vrstev podlah:

Linoleum určené pro chodby a kanceláře veřejných staveb:

Homogenní jednovrstvá linoleová krytina na jutovém podkladu, probarvená v celé tloušťce, s povrchem tvořeným ochrannou vrstvou modifikovaného polyuretanu. Materiál musí být uzavřený a nepropustný vodě a nečistotám, určený do zátěžových veřejných prostor, s dlouhou životností a snadnou údržbou (nevyžadující voskování ani leštění po celou dobu životnosti ani počáteční ošetření). Linoleum bude dodávané v rolích a spoje budou svařované.

- klasifikace dle EN ISO 10874 pro komerční výstavbu s vysokou zátěží třídy 34
 - CE certifikace dle EN14041
 - povrchová úprava – extrémně tvrdý povrch odolný proti oděru, skvrnám a chemikáliím, nevyžadující voskování ani leštění
 - celková tloušťka 2,5mm
 - celková hmotnost 3000 g/m²
 - třída reakce na oheň: Bfl-s1
 - kročejový útlum 6 dB
 - třída kročejového útlumu C ≤ 85 dB
 - vhodné pro kancelářské židle na měkkých kolečkách
 - protiskluznost R9
 - odolné proti ředěným kyselinám, olejům, běžným rozpouštědlům a alkáliím
- Barevnost: dle původní barevnosti - barva modrá, mramorovaná.



Linoleum nutno předem vyzkorkovat a dát k odsouhlasení architektovi!

Zátěžový koberec, vhodného do veřejných prostor:

Střížený koberec s nízkým vlasem, na bitumenové podložce, čtvercové dílce, určený do zátěžových veřejných prostor.

- klasifikace pro komerční výstavbu s vysokou zátěží tř. 33 (velmi robustní)

- CE certifikace dle EN14041
- třída reakce na oheň: Bfl-s1
- typ krytiny: koberec zátěžový stříhaný
- čtverce 500/500 mm na gumové podložce
- materiál vlákna: 100 % PA SDN
- ochrana vlákna proti znečištění
- hmotnost vlasu: 650 g/m²
- výška vlasu: 4 mm
- celková hmotnost 4200 g/m²
- celková výška: 7 mm
- vhodný pro kolečkové židle

Popis materiálu: stříhaný koberec na bitumenové podložce, čtverce.

Barevnost: dle původní barevnosti - barva modrá, černě a bíle žíhaná.



koberec nutno předem vyzkorkovat a dát k odsouhlasení architektovi!

9. Popis netradičních technologických postupů a zvláštních požadavků na provádění a jakost navržených konstrukcí

V rámci výstavby nebudou probíhat žádné netradiční technologické postupy.

10. Požadavky na vypracování dokumentace zajišťované zhotovitelem stavby – obsah a rozsah výrobní a dílenské dokumentace zhotovitele

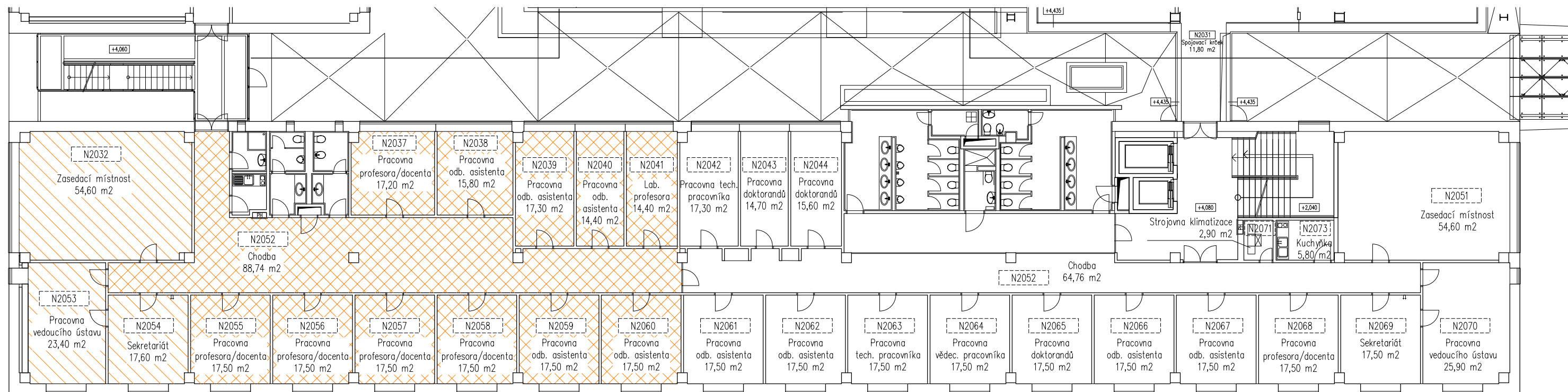
Výrobní a dílenská dokumentace není součástí této dokumentace.

11. Stanovení požadovaných kontrol zakrývaných konstrukcí a případných kontrolních měření a zkoušek, pokud jsou vyžadovány nad rámec povinných

Neřeší se.

12. Výpis použitých norem

Zákon č 183/2006 Sb.: Zákon o územním plánování a stavebním řádu; vyhláška č. 499/2006 Sb.: O dokumentaci staveb; vyhláška č. 268/2009 Sb.: O technických požadavcích na stavbu; nařízení vlády č. 591/2006 Sb.: O bližších minimálních požadavcích na bezpečnost a ochranu zdraví při práci na staveništích; vyhláška č. 23/2008 Sb.: O technických podmínkách požární ochrany staveb; zákon č.133/1985 Sb.: Požární zákon ve znění pozdějších předpisů; vyhláška č. 246/2001 Sb.: O požární prevenci; Vyhláška č. 398/2009 Sb. o obecných technických požadavcích zabezpečujících bezbariérové užívání staveb; ČSN 01 3420 – Výkresy pozemních staveb – kreslení výkresů stavební části; ČSN ISO 128 – 23 – Technické výkresy – Pravidla zobrazování; ČSN 73 0810:04/2010 – Požární bezpečnost staveb (PBS) – společná ustanovení



PROVÁDĚNÍ PODLAH:


Na základě požadavků uživatele bude výměna podlah realizována ve dvou samostatných částech. V rámci první části, která je předmětem této dokumentace, budou řešeny podlahy v západní části 2. NP objektu Q.


- vystěhování dokumentů a kancelářského vybavení, které bude po dobu provádění prací uskladněno v přepravkách pro umístění veškerého kancelářského materiálu a písemností jednotlivých kanceláří (např. v papírových krabicích), které jsou součástí dodávky stavby
- vystěhování místností – zahrnuje demontáž veškerého nábytku (volně stojící i kotvený), jeho přemístění do prostor zadaných investorem včetně skříní na chodbě.
- demontáž stávajících podlahových krytin (marmoleum, koberec) včetně soklů či soklových lišt a jejich ekologická likvidace dle platných předpisů. Zpracování stěn (i v místech odtržených původních soklových lišt)
- mechanické odstranění zbytků (lepidel apod.) a nesoudržných částí původních stěrek, přebroušení, vysátí (podklad musí být bezprašný a zbaven nečistot a mastnoty)
- v případě zjištění výskytu trhlin – mechanické vyčištění trhlin v podkladu, nasponkování (sešívání) a vytvrzení trhlin záplivkovou pryskyřicí (předpoklad 10% plochy)
- provedení adhezního můstku
- aplikace velmi rychle tvrdnoucí samonivelační cementové stěrky v tloušťce cca 3 mm (provedení dletechnologických postupů výrobce, dodržení dilatací)
- opětovné přebroušení a vysátí povrchu
- nanesení speciálního disperzního lepidla pro linolea/koberce (použití lepidla v souladu s předpisy výrobce koberce/linolea, provedení dle technologických postupů výrobce)

- pokládka předem připravených pásů/čtverců linolea /koberce do čerstvého (nezvětralého) lepidla (lepení v celé ploše), provedení soklů (u linolea fabion se speciálním PVC profilem zaříznutým pod omítku a zalícovaným se stěnou, u koberce pomocí soklové lišty ze stejného materiálu koberce použitého na podlaze). V rámci dveří a v místech v místě návaznosti na dlažbu budou osazeny přechodové lišty. Svaření linolea včetně frézování linolea a svařovací šňůry v barvě linolea. U prosklené příčky podlaha zasilikonována bez soklu.
- zpracování nerovností případných nerovností stěn, celková výmalba všech dotčených prostor
- ve všech řešených místnostech dojde k podřezání dveřních křídel, aby nedocházelo k jejich drhnutí o podlahu
- po provedení výměny podlah – opětovné přemístění a montáž přestěhovaného nábytku do původních prostor
- opětovné nastěhování dokumentů a kancelářského vybavení, které bylo po dobu provádění prací uskladněno, zpět do původních prostor

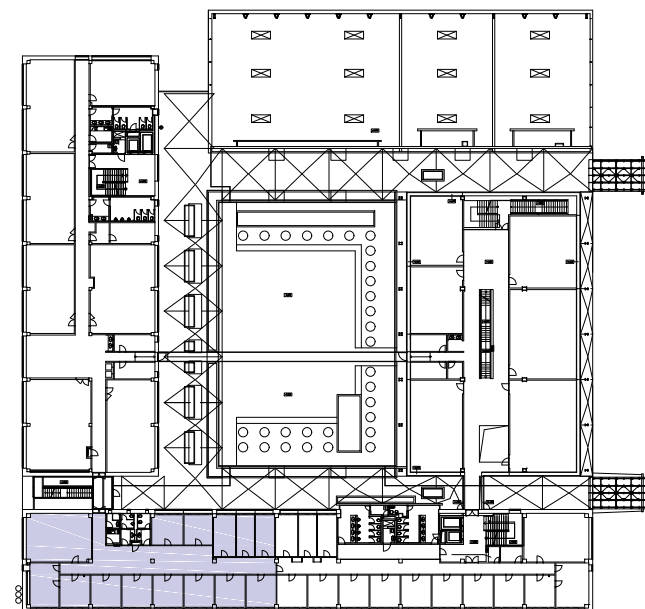
LEGENDA

ODSTRANĚNÍ STÁVAJÍCÍ PODLAHOVÉ KRYTINY

 ODSTRANĚNÍ MARMOLEA

 ODSTRANĚNÍ KOBERCĚ

SCHEMA UMÍSTĚNÍ ŘEŠENÝCH PROSTOR V RÁMCI 2NP



1. ČÁST

INVESTOR	MENDELOVA UNIVERZITA V BRNĚ
HLAVNÍ PROJEKTANT	ING. ARCH. PETR GOLEŠ
	ZEMĚDĚLSKÁ 1/1665, 613 00 BRNO
	AUTORIZOVANÝ ARCHITEKT
	PURKYŇOVA 35A, 612 00, BRNO
	TEL.: +420 608 130 679
	www.petrgoles.cz

PROJEKT

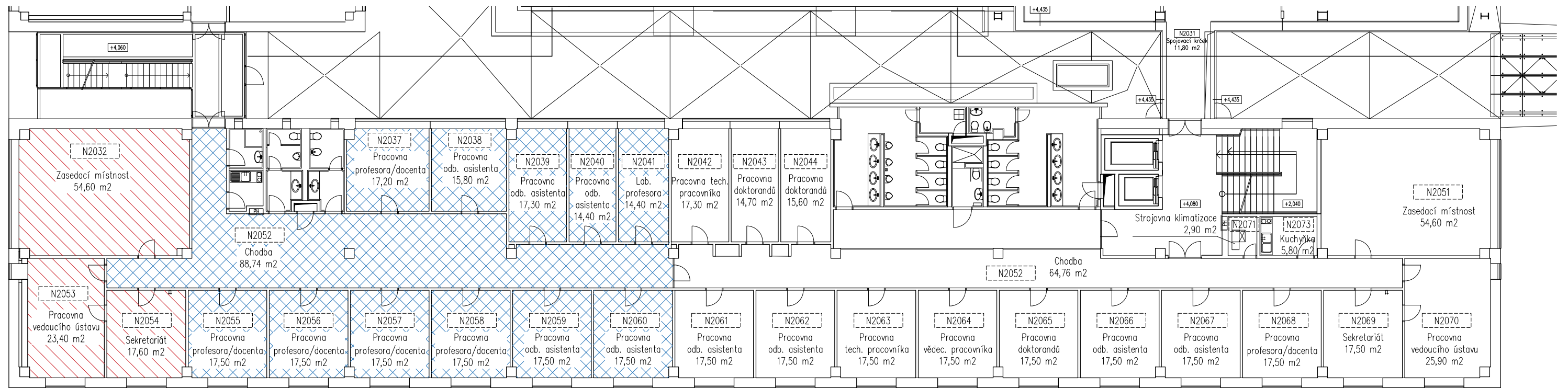
VÝMĚNA PODLAHOVÉ KRYTINY V OBJ. Q - II. ETAPA - 1. ČÁST

MÍSTO STAVBY	BUDOVA Q, P. Č. 10/25, 613 00 BRNO
STUPEŇ	DOKUMENTACE PRO PROVÁDĚNÍ STAVBY DPS
ČÁST	DOKUMENTACE OBJEKTŮ D
SOUBOR	ARCHITEKTONICKO STAVEBNÍ ŘEŠENÍ D.1.1
PROJEKTANT SOUBORU	ING. ARCH. PETR GOLEŠ
	PURKYŇOVA 35a, 612 00 BRNO
	TEL.: +420 608 130 679
MĚŘÍTKO	1:200
DATUM	03/2021

NÁZEV VÝKRESU

PŮDORYS 2NP - BOURACÍ PRÁCE

D.1.1-01

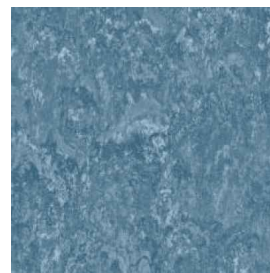


PROVÁDĚNÍ PODLAH:

Na základě požadavků uživatele bude výměna podlah realizována ve dvou samostatných částech. V rámci první části, která je předmětem této dokumentace, budou řešeny podlahy v západní části 2. NP objektu Q.

- vystěhování dokumentů a kancelářského vybavení, které bude po dobu provádění prací uskladněno v přepravkách pro umístění veškerého kancelářského materiálu a písemností jednotlivých kanceláří (např. v papírových krabicích), které jsou součástí dodávky stavby
- vystěhování místností – zahrnuje demontáž veškerého nábytku (volně stojící i kotvený), jeho přemístění do prostor zadaných investorem včetně skříní na chodbě.
- demontáž stávajících podlahových krytin (marmoleum, koberec) včetně soklů či soklových lišt a jejich ekologická likvidace dle platných předpisů. Zapravení stěn (i v místech odtržených původních soklových lišt)
- mechanické odstranění zbytků (lepidel apod.) a nesoudržných částí původních stěrek, přebroušení, vysátí (podklad musí být bezprašný a zbaven nečistot a mastnoty)
- v případě zjištění výskytu trhlin – mechanické vyčištění trhlin v podkladu, nasponkování (sešívání) a vytvrzení trhlin zátlakovou pryskyřicí (předpoklad 10% plochy)
- provedení adhezivního můstku
- aplikace velmi rychle tvrdnoucí samonivelační cementové stěrky v tloušťce cca 3 mm (provedení dle technologických postupů výrobce, dodržení dilatací);
- opětovné přebroušení a vysátí povrchu
- nanesení speciálního disperzního lepidla pro linolea/koberce (použité lepidlo v souladu s předpisy výrobce koberce/linolea, provedení dle technologických postupů výrobce)

- pokládka předem připravených pásů/čtverců linolea /koberce do čerstvého (nezvětralého) lepidla (lepení v celé ploše), provedení soklů (u linolea fabion se speciálním PVC profilem zaříznutým pod omítku a zalícovaným se stěnou, u koberce pomocí soklové lišty ze stejného materiálu koberce použitého na podlaze). V rámci dveří a v místech v místě návaznosti na dlažbu budou osazeny přechodové lišty. Svaření linolea včetně frézování linolea a svařovací šňůry v barvě linolea. U prosklené přičky podlaha zasilikonována bez soklu.
- zapravení nerovností případných nerovností stěn, celková výmalba všech dotčených prostor
- ve všech řešených místnostech dojde k podřezání dveřních křídél, aby nedocházelo k jejich drhnutí o podlahu
- po provedení výměny podlah – opětovné přemístění a montáž přestěhovaného nábytku do původních prostor
- opětovné nastěhování dokumentů a kancelářského vybavení, které bylo po dobu provádění prací uskladněno, zpět do původních prostor



nové linoleum



nový koberec

LEGENDA

VÝMĚNA PODLAHOVÉ KRYTINY

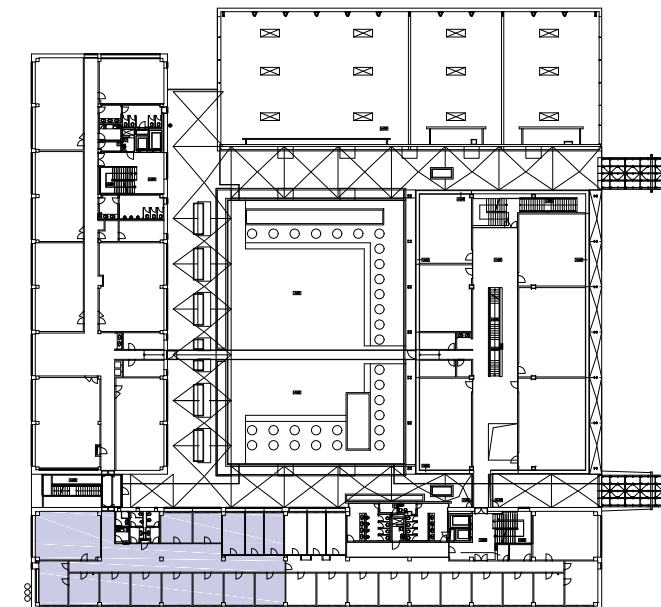


NOVÉ LINOLEUM



NOVÝ KOBEREK

SCHEMA UMÍSTĚNÍ ŘEŠENÝCH PROSTOR V RÁMCI 2NP



1. ČÁST

INVESTOR	MENDELOVA UNIVERZITA V BRNĚ
HLAVNÍ PROJEKTANT	ING. ARCH. PETR GOLEŠ
	ZEMĚDĚLSKÁ 1/1665, 613 00 BRNO
	AUTORIZOVANÝ ARCHITEKT
	PURKYŇOVA 35A, 612 00, BRNO
	TEL.: +420 608 130 679
	www.petrgoles.cz

PROJEKT

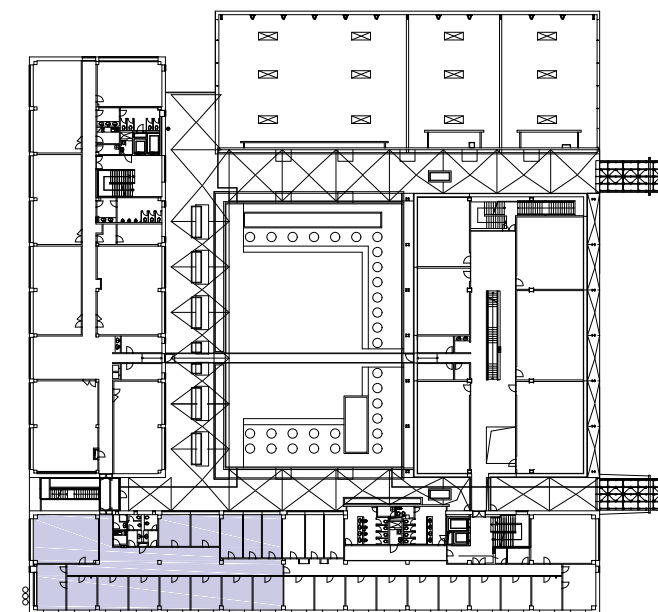
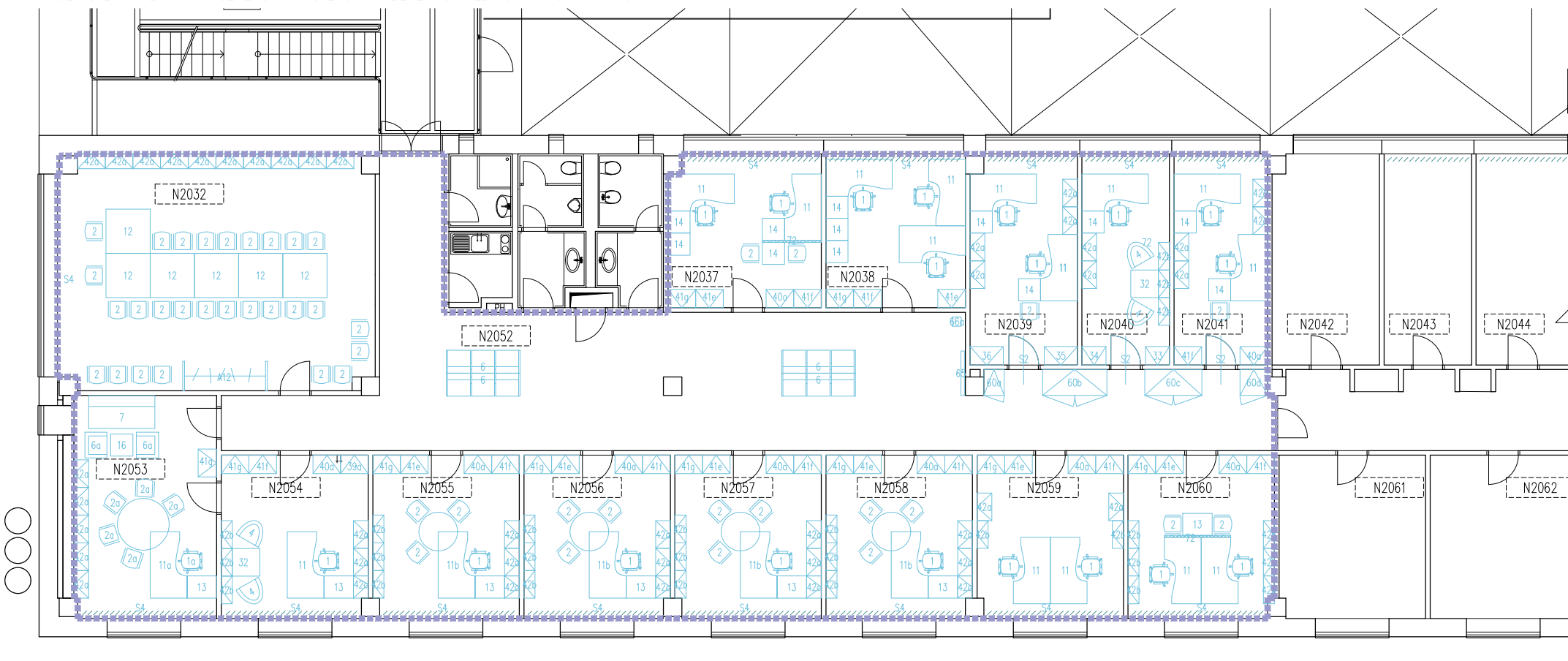
VÝMĚNA PODLAHOVÉ KRYTINY V OBJ. Q - II. ETAPA - 1. ČÁST

MÍSTO STAVBY	BUDOVA Q, P. Č. 10/25, 613 00 BRNO
STUPEŇ	DOKUMENTACE PRO PROVÁDĚNÍ STAVBY DPS
ČÁST	DOKUMENTACE OBJEKTŮ D
SOUBOR	ARCHITEKTONICKO STAVEBNÍ ŘEŠENÍ D.1.1
PROJEKTANT SOUBORU	ING. ARCH. PETR GOLEŠ PURKYŇOVA 35a, 612 00 BRNO TEL.: +420 608 130 679
MĚŘÍTKO	1:200
DATUM	03/2021

NÁZEV VÝKRESU

PŮDORYS 2NP NOVÝ STAV

D.1.1-02



LEGENDA

INTERIÉROVÉ VYBAVENÍ

- 1,1a židle kolečková s područkami
- 2,2a židle konferenční s područkami
- 4 židle konferenční s područkami
- 6 trojsedačka, třímístná lavice šířka 187, hloubka 65cm
- 6a křeslo, šířka 68cm, hloubka 64cm
- 7 pohovka, šířka 170cm, hloubka 64cm, výška celková 68cm
- 11 pracovní stůl 180/100cm, výška 72cm
- 11a pracovní stůl 180/100cm+ Ø 140cm, výška 72cm
- 11b pracovní stůl 180/100cm+ Ø 105cm, výška 72cm
- 12 stůl jednací 120/120cm + 2x půlkruh průměr 120cm, výška 72cm
- 13 přídatný stůl 80/60cm, výška 72cm
- 14 přídatný stůl 60/60cm, výška 72cm
- 16 konferenční stolek – rozměry – 55x55cm, v. 45cm
- 32 konferenční stolek, 75/75cm, výška 72cm
- 33 skříň 65/50cm v = 300cm, pro ledničku
- 34 skříň 65/50cm v = 300cm
- 35 skříň 90/50cm v = 300cm, pro ledničku
- 36 skříň 90/50cm v = 300cm
- 39a skříň 75/50cm v = 300cm, s dřezem
- 40a skříň 75/50cm v = 300cm, pro ledničku
- 41e,f skříň 75/50cm v = 300cm
- 41g skříň 75/50cm v = 300cm, šatní
- 42a knihovna 75/40cm v = 200cm
- 42b policový regál 75/30cm v = 200cm
- 60a skříň policová 55/70 v = 270
- 60b skříň policová 175/70 v = 270
- 60c skříň policová 155/70 v = 270
- 60d skříň policová 75/70 v = 270
- 65 nástěnka, korek 150x10
- 66a odpadkový koš veřejný, krytý – 185 x 185 mm
- 72 přístupový pult 160cm x 45cm, v=102cm
- A12 věšák
- S4 žaluzie

- řešená 1. část
- 13 nábytek určený k vystěhování a opětovnému nastěhování

PROVÁDĚNÍ PODLAH:

Na základě požadavků uživatele bude výměna podlah realizována ve dvou samostatných částech. V rámci první části, která je předmětem této dokumentace, budou řešeny podlahy v západní části 2. NP objektu Q.

- vystěhování dokumentů a kancelářského vybavení, které bude po dobu provádění prací uskladněno v přepravkách pro umístění veškerého kancelářského materiálu a písemností jednotlivých kanceláří (např. v papírových krabicích), které jsou součástí dodávky stavby
- vystěhování místností – zahrnuje demontáž veškerého nábytku (volně stojící i kotvený), jeho přemístění do prostor zadaných investorem včetně skříní na chodbě.
- demontáž stávajících podlahových krytin (marmoleum, koberec) včetně soklů či soklových lišt a jejich ekologická likvidace dle platných předpisů. Zapravení stěn (i v místech odtržených původních soklových lišt)
- mechanické odstranění zbytků (lepidel apod.) a nesoudržných částí původních stěrek, přebroušení, vysátí (podklad musí být bezprašný a zbaven nečistot a mastnoty)
- v případě zjištění výskytu trhlin – mechanické vyčištění trhlin v podkladu, nasponkování (sešívání) a vytvrzení trhlin zálivkovou pryskyřicí (předpoklad 10% plochy)
- provedení adhezivního můstku
- aplikace velmi rychle tvrdnoucí samonivelační cementové stěrky v tloušťce cca 3 mm (provedení dle technologických postupů výrobce, dodržení dilatací);
- opětovné přebroušení a vysátí povrchu

- nanesení speciálního disperzního lepidla pro linolea/koberce (použité lepidlo v souladu s předpisy výrobce koberce/linolea, provedení dle technologických postupů výrobce)
- pokládka předem připravených pásů/čtverců linolea /koberce do čerstvého (nezvětralého) lepidla (lepení v celé ploše), provedení soklů (u linolea fabion se speciálním PVC profilem zaříznutým pod omítku a zalícovaným se stěnou, u koberce pomocí soklové lišty ze stejného materiálu koberce použitého na podlaže). V rámci dveří a v místech v místě návaznosti na dlažbu budou osazeny přechodové lišty. Svaření linolea včetně frézování linolea a svařovací šňůry v barvě linolea. U prosklené příčky podlaha zasilikonována bez soklu.
- zapravení nerovností případných nerovností stěn, celková výmalba všech dotčených prostor
- ve všech řešených místnostech dojde k podřezání dveřních křídel, aby nedocházelo k jejich drhnutí o podlahu
- po provedení výměny podlah – opětovné přemístění a montáž přestěhovaného nábytku do původních prostor
- opětovné nastěhování dokumentů a kancelářského vybavení, které bylo po dobu provádění prací uskladněno, zpět do původních prostor



INVESTOR	MENDELOVA UNIVERZITA V BRNĚ
HLAVNÍ PROJEKTANT	ING. ARCH. PETR GOLEŠ
	ZEMĚDĚLSKÁ 1/1665, 613 00 BRNO
	AUTORIZOVANÝ ARCHITEKT
	PURKÝŇOVA 35A, 612 00, BRNO
	TEL.: +420 608 130 679
	www.petrgoles.cz

PROJEKT

VÝMĚNA PODLAHOVÉ KRYTINY V OBJ. Q - II. ETAPA - 1. ČÁST

MÍSTO STAVBY	BUDOVA Q, P. Č. 10/25, 613 00 BRNO
STUPEŇ	DOKUMENTACE PRO PROVÁDĚNÍ STAVBY DPS
ČÁST	DOKUMENTACE OBJEKTŮ D
SOUBOR	ARCHITEKTONICKO STAVEBNÍ ŘEŠENÍ D.1.1
PROJEKTANT SOUBORU	ING. ARCH. PETR GOLEŠ PURKÝŇOVA 35a, 612 00 BRNO TEL.: +420 608 130 679
MĚŘÍTKO	1:150
DATUM	03/2021

D.1.1-04 SOUPIS MÍSTNOSTÍ

NÁZEV STAVBY: VÝMĚNA PODLAHOVÉ KRYTINY V OBJ. Q - II. ETAPA - 1. ČÁST

STUPEŇ: DPS DOKUMENTACE PRO PROVÁDĚNÍ STAVBY

INVESTOR: MENDELOVA UNIVERZITA V BRNĚ, ZEMĚDĚLSKÁ 1/1665, 613 00 BRNO

Označení místnosti	Účel místnosti	Orientační popis místnosti	Výměra m ²	Stávající typ podlahové krytiny	Navržený typ podlahové krytiny
2. NP - linoleum					
N2037	kancelář P	Pracovna profesora / docenta	17,30	marmoleum	linoleum
N2038	kancelář P	Pracovna odb. asist. / asist.	15,90	marmoleum	linoleum
N2039	kancelář P	Pracovna odb. asist. / asist.	17,40	marmoleum	linoleum
N2040	kancelář P	Pracovna odb. asist. / asist.	14,50	marmoleum	linoleum
N2041	kancelář P	Lab. profesora	15,50	marmoleum	linoleum
N2052	chodba	Chodba	91,43	marmoleum	linoleum
N2055	kancelář P	Pracovna profesora / docenta	17,60	marmoleum	linoleum
N2056	kancelář P	Pracovna profesora / docenta	17,60	marmoleum	linoleum
N2057	kancelář P	Pracovna profesora / docenta	17,60	marmoleum	linoleum
N2058	kancelář P	Pracovna profesora / docenta	17,60	marmoleum	linoleum
N2059	kancelář P	Pracovna odb. asist. / asist.	17,60	marmoleum	linoleum
N2060	kancelář P	Pracovna odb. asist. / asist.	17,60	marmoleum	linoleum
celkem linoleum			277,63		
2. NP - koberec					
N2032	zasedací místnost	Zasedací místnost	54,70	koberec	koberec
N2053	kancelář P	Pracovna vedoucího ústavu	23,60	koberec	koberec
N2054	kancelář Z	Sekretariát	17,70	koberec	koberec
celkem koberec			96,00		
celkem podlahy			373,63		

pozn. Plochy místností jsou oproti pasportizaci navýšeny o plochy dveří.

Plochy jednotlivých místností je třeba navýšit o prořezy. Do výměr nejsou zahrnuty sokly.