

Všem zájemcům o veřejnou zakázku

Vyřizuje/tel. Ing. Mgr. Kateřina Baráková, zakazky@mendelu.cz

V Brně, dne 14.12.2022

Věc: Veřejná zakázka:

„MENDELU – Stavební úpravy objektu D“

Vysvětlení zadávací dokumentace č. 9

Zadavatel poskytuje všem dodavatelům, kteří požádali o poskytnutí vysvětlení zadávací dokumentace nebo kterým byla zadávací dokumentace poskytnuta, vysvětlení zadávací dokumentace. Vysvětlení zadávací dokumentace je poskytováno na základě dotazů dodavatelů (dotaz – odpověď) nebo informací poskytovaných zadavatelem (sdělení). Formulace dotazů dodavatelů je doslovně převzata.

I.

Dne 1. a 13. 12. 2022 obdržel zadavatel k výše uvedené veřejné zakázce žádosti o vysvětlení zadávací dokumentace v tomto znění:

Dotaz č.79:

Na výkrese označeném: D.1.1 – 36 – Pohledy nový stav je odkaz č.11 u kterého je napsáno: Označení budovy z celoplexisklových písmen, opálové sklo tl. 20 mm s vnitřním LED posvícením umístěné na fasádě.

Procházel jsem výkaz výměr pro stavební část a pro orientační systémy a toto logo jsem nikde nenašel. Bude doplněno do výkazu výměr ?

Odpověď zadavatele na dotaz č. 79:

Do přílohy č. 2 – Soupis stavebních prací, dodávek a služeb s VV (dále jen „Soupis“) D.1.01 doplněna položka D/14 do oddílu 799.

Dotaz č.80:

Ve výkazu výměr jsou položky:

464	965_07.2	Demontáž vnějších výplní otvorů vč. rámců, parapetů, zárubní, - odvoz a likvidace	m2	34,16625	
444	776511820RT1	Odstranění povlakových podlah z nášlapné plochy lepených, s podložkou, z ploch přes 20 m2	m2	91,40000	

445	776511820RT2	Odstranění povlakových podlah z nášlapné plochy lepených, s podložkou, z ploch přes 10 do 20 m ²	m ²	106,80000	
446	776511820RT3	Odstranění povlakových podlah z nášlapné plochy lepených, s podložkou, z ploch do 10 m ²	m ²	44,67750	
447	766812840RL	Demontáž kuchyňských linek vč. dřezu a horních skříněk	m	38,45000	

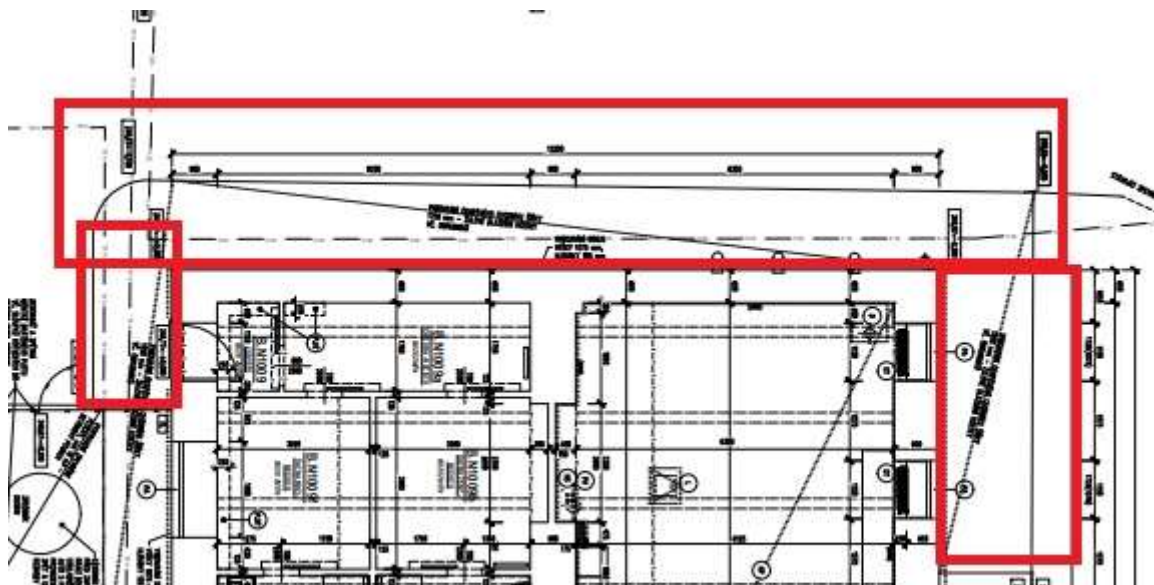
Tyto položky mají být demontovány. Ve výkazu výměr jsem ale nenašel položky - poplatek za skládku pro plastové hmoty, pro dřeva či plast (okna). Za tyto odpady se platí na skládkách poplatky v nemalé výši. Budou tedy doplněny položky pro ocenění poplatku za uložení na skládku tyto položky ?

Odpověď zadavatele na dotaz č. 80:

Zadavatel sděluje, že položky nebudou doplněny, dodavatel do položky 979990107RXX uvede zprůměrovanou jednotkovou cenu za 1t likvidaci různých typů odpadu.

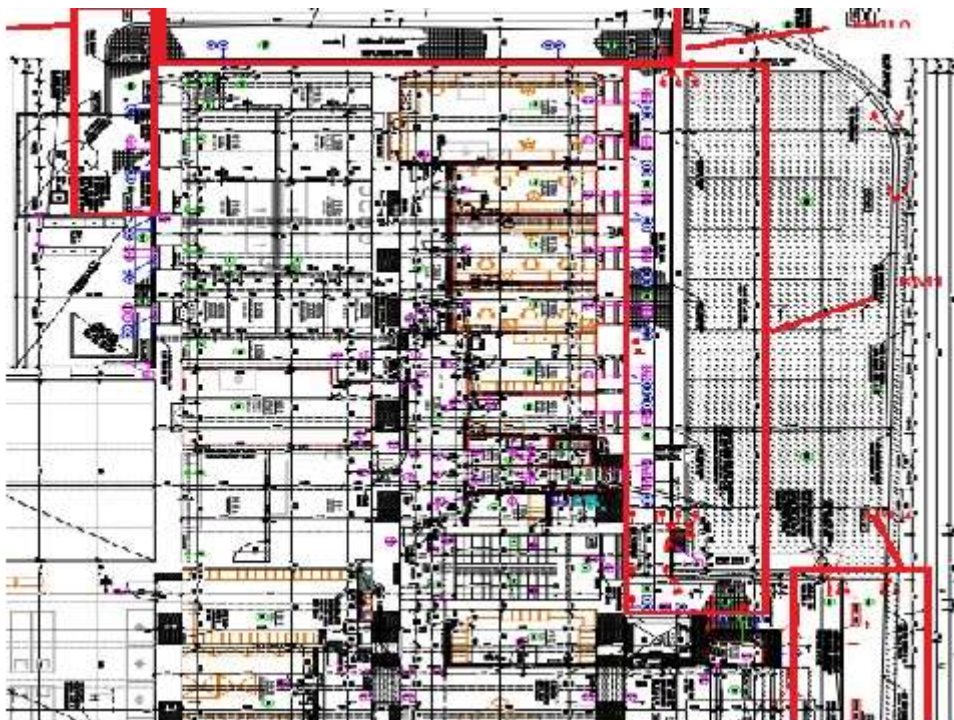
Dotaz č.81:

Procházel jsem projektovou dokumentaci a výkaz výměr. V projektové dokumentaci je výkres D1.1.06 – Půdorys 1. NP – bourací práce. Zde je zaznačeno, že chodník podél stávající budovy je z dlažebních kostek a má být odstraněn. Plochy jsou označeny jako KM 1, KM 1A. Viz přiložený výkres :



V projektové dokumentaci nového stavu po rekonstrukci je výkres D.1.1-14 – Nový stav.

Zde jsou zaznačeny nové plochy pro dlažbu, kdy se má použít dlažební kostky odstraněné + nové. Plochy jsou označeny jako KM1, KM1A, KM 2. Viz výkres:



Ve výkazu výměr jsou pro dlažební kostky tyto položky :

1	113106221R00	<p>Rozebrání vozovek a ploch s jakoukoliv výplní spár v ploše jednotlivě do 200 m², z drobných kostek nebo odseků, kladených do lože z kameniva těžného, škváry nebo strusky</p> <p>s přemístěním hmot na skládku na vzdálenost do 3 m nebo s naložením na dopravní prostředek</p> <p>skladba stávající odvozena od nového stavu :</p> <p>stávající kostky využity z 90-ti% ve skladbě KM1A :</p> <p>D.1.1-06 :</p> <p>(5,0*1,35+1,75*(4,5+15,2+7,5)-1,0*1,0+0,5*0,5*3,14)*1,1</p>	m ²	59,54850	
				59,54850	
224	182001111R00	<p>Plošná úprava terénu při nerovnostech terénu přes 50 do 100 mm, v rovině nebo na svahu do 1:5</p> <p>KM3 - přídlažba :</p> <p>0,25*1,1*1,05</p> <p>KM2 - žulová kostka - pojízdná :</p> <p>(1,7*1,15+2,6*4,3+13,0*2,15+15,6*1,2-1,0*2,525)*1,05</p> <p>KM1, KM1A - žulová kostka - pochůzí :</p> <p>(1,0*4,7+3,2*0,4+2,7*0,4+1,55*15,36+1,4*28,82+1,45*4,4-1,0*1,0+1,0*1,0*3,14/4+1,3*5,1)*1,05</p>	m ²	388,44067	
				0,28875	
				60,14400	
				88,21155	

225	564761111R00	Podklad nebo kryt z kameniva hrubého drceného tloušťka po zhutnění 200 mm velikost 32 - 63 mm s rozprostřením a zhutněním	m2	300,22913
		D.1.1-14 :		
		KM3 - park. stání :		
		$(5,0 \cdot (2,795 + 2,6 + 2,725) - 2,6 \cdot 0,5) \cdot 1,05$		41,26500
		$(6,45 \cdot 19,3 + 1,3 \cdot 1,3 + 4,3 \cdot 5,0 + 4,3 \cdot 1,45 \cdot 2 \cdot 1,25) \cdot 1,05$		171,42563
		KM3 - doplnění komunikace :		
		$0,3 \cdot (1,8 + 45,0) \cdot 1,05$		14,74200
		$(6,4 \cdot 6,4 \cdot 3,14 - 6,1 \cdot 6,1 \cdot 3,14) \cdot 1,05$		12,36375
		KM3 - přídlažba :		
		$0,25 \cdot 1,1 \cdot 1,05$		0,28875
		KM2 - žulová kostka - pojízdná :		
		$(1,7 \cdot 1,15 + 2,6 \cdot 4,3 + 13,0 \cdot 2,15 + 15,6 \cdot 1,2 - 1,0 \cdot 2,525) \cdot 1,05$		60,14400
226	591211111R00	Kladení dlažby z kostek drobných z kamene, do lože z kameniva těženého tloušťky 50 mm s provedením lože do 50 mm, s vyplněním spár, s dvojným beraněním a se smetením přebytečného materiálu na krajnici	m2	88,21155
		D.1.1-14 :		
		KM1, KM1A - žulová kostka - pochůzí :		
		$(1,0 \cdot 4,7 + 3,2 \cdot 0,4 + 2,7 \cdot 0,4 + 1,55 \cdot 15,36 + 1,4 \cdot 28,82 + 1,45 \cdot 4,4 - 1,0 \cdot 1,0 + 1,0 \cdot 1,0 \cdot 3,14 / 4 + 1,3 \cdot 5,1) \cdot 1,05$		88,21155
234	58380120.AR	kostka dlažební materiálová skupina I/2 (žula); tř. I.; 8/10 cm	m2	48,18169
		D.1.1-14 :		
		KM1, KM1A - žulová kostka - pochůzí :		
		$(1,0 \cdot 4,7 + 3,2 \cdot 0,4 + 2,7 \cdot 0,4 + 1,55 \cdot 15,36 + 1,4 \cdot 28,82 + 1,45 \cdot 4,4 - 1,0 \cdot 1,0 + 1,0 \cdot 1,0 \cdot 3,14 / 4 + 1,3 \cdot 5,1) \cdot 1,05 \cdot 1,15$		101,44328
		D.1.1-14 :		
		KM3 - přídlažba :		
		$0,25 \cdot 1,1 \cdot 1,05 \cdot 1,15$		0,33206
		skladba stávající odvozena od nového stavu :		
		stávající kostky využity z 90-ti% ve skladbě KM1A :		
		D.1.1-06 :		
		$-(5,0 \cdot 1,35 + 1,75 \cdot (4,5 + 15,2 + 7,5) - 1,0 \cdot 1,0 + 0,5 \cdot 0,5 \cdot 3,14) \cdot 1,1 \cdot 0,9$		-53,59365

V položce č. 1 – není započítáno odstranění dlažby z plochy KM 1 – bude doplněno ?

V položkách č. 224 a 225 – je započítáno podkladní lože pod kostky - plochy KM1, KM1A a KM 2 – v pořádku

V položce č. 226 – Kladení dlažby - je uvažováno s plochou KM1, KM1A. Bude doplněna plocha KM 2 ?

V položce č. 234 - Kostky dlažební - je uvažováno s plochou KM, KM1A. Bude doplněna plocha KM 2 ?

Odpověď zadavatele na dotaz č. 81:

Zadavatel na základě dotazu sděluje následující:

- i. *V položce č. 1 – není započítáno odstranění dlažby z plochy KM 1 – bude doplněno ?*
Bylo doplněno do položky 113106221R00, 113107418R00.
- ii. *V položkách č. 224 a 225 – je započítáno podkladní lože pod kostky - plochy KM1, KM1A a KM 2 – v pořádku*
V položce č. 226 – Kladení dlažby - je uvažováno s plochou KM1, KM1A. Bude doplněna plocha KM 2 ?
Bylo doplněno do položky 591211111R00
- iii. *V položce č. 234 - Kostky dlažební - je uvažováno s plochou KM, KM1A. Bude doplněna plocha KM 2 ?*
Bylo doplněno do položky 58380120.AR

Dotaz č. 82:

V Projektové dokumentaci je výkres D1.1.-14 Půdorys NP – nový stav – zde je vyznačeno nové parkoviště s asfaltovým povrchem, zde jsou vyznačena parkovací stání. Ve výkazu výměr jsem nikde nenašel položku pro vodorovné dopravní značení. Bude položka pro vodorovné dopravní značení doplněna ?

Odpověď zadavatele na dotaz č. 82

Do Soupisu D.1.01 byla doplněna položka 915701111R00 do oddílu 91.

Sdělení zadavatele č. 1

Zadavatel upozorňuje, že vzhledem k výše uvedeným úpravám položek Soupisu, mohou nastat změny v dotčených položkách přesunů hmot a přesunů suti.

Dotaz č. 83:

Žádáme tímto zadavatele o úpravu textace odst. 8.1 smlouvy o dílo a to tak, aby nenesl zhotovitel absolutní odpovědnost za škodu na zhotovovaném díle a byl zde zachován alespoň zákonný režim nebezpečí škody upravený v § 2624 OZ, tzn. že zhotovitel ponese nebezpečí škody nebo zničení stavby až do jejího předání, ledaže by ke škodě došlo i jinak.

Nelze při zachování zásady přiměřenosti po zhotoviteli požadovat, aby nesl absolutní odpovědnost za škodu, byla-li škoda například způsobena objednatelem či některým z jeho pracovníků, třetí stranou, vyšší mocí a nebylo v silách zhotovitele vzniku škody žádným způsobem předejít.

Odpověď zadavatele na dotaz č. 83

Zadavatel sděluje, že trvá původním na znění odst. 8.1 smlouvy o dílo.

Dotaz č. 84:

Žádáme tímto zadavatele zdvořile o doplnění ujednání obsaženého v odst. 11.5. smlouvy o dílo, a to následovně: „... Právo volby nároku plynoucího z vady má Objednatel. Je-li však vada opravitelná,

nemůže Objednatel požadovat odstranění vady díla pomocí náhradního plnění či přiměřenou slevou z ceny Díla.“

Odpověď zadavatele na dotaz č. 84

Zadavatel sděluje, že trvá na původním znění odst. 11.5. smlouvy o dílo.

Dotaz č. 85:

Žádáme tímto zadavatele o doplnění čl. 11 smlouvy o dílo o nový článek obsahující ustanovení dále uvedeného znění: „Za vady způsobené Objednatelem, třetí osobou, nesprávným nakládáním v rozporu s poskytnutými záručními podmínkami a pokyny uvedenými v záručních listech, servisních knihách, návodech na obsluhu nebo manuálech Zhotovitel neodpovídá a není povinen k jejich opravě či nápravě na jeho vlastní náklady, nedohodnou-li se strany jinak.“

Odpověď zadavatele na dotaz č. 85

Zadavatel odmítá dodavatelem navržené znění. Na základě dotazu však provedl vlastní upřesnění znění čl. 11 smlouvy o dílo, a to doplněním ustanovení odst. 11.12. a 11.13., které stanoví, že:

Zhotovitel neodpovídá za vady díla, jestliže tyto vady byly způsobeny použitím věcí předaných mu k zpracování Objednatelem v případě, že Zhotovitel ani při vynaložení odborné péče nevhodnost těchto věcí nemohl zjistit nebo na jejich nevhodnost upozornil a Objednatel na jejich použití trval. Zhotovitel rovněž neodpovídá za vady způsobené dodržáním nevhodných pokynů daných mu Objednatelem, jestliže zhotovitel na nevhodnost těchto pokynů písemně upozornil a objednatel na jejich dodržení trval nebo jestliže zhotovitel tuto nevhodnost ani při vynaložení odborné péče nemohl zjistit.

Zhotovitel neodpovídá za vady díla, které byly způsobeny Objednatelem v důsledku nevhodného užívání stavby, nebo za vady vzniklé v důsledku vyšší moci.

Dotaz č. 86:

Žádáme tímto zadavatele o doplnění čl. 12 o nový odstavec obsahující limitaci smluvních pokut do výše 10 % ze smluvní ceny díla bez DPH. Vzhledem k sankční povaze sjednané smluvní pokuty máme za to, že by její maximální možná výše měla být s ohledem na celkové množství sankčních ustanovení a důvodů, za kterých vzniká objednateli právo na úhradu smluvní pokuty zhotovitelem, omezena, a to tak, jak bývá v případech, kdy je předmětem smlouvy o dílo zhotovení stavby, zvykem, tj. do určitého počtu procent ze smluvní ceny díla.

Odpověď zadavatele na dotaz č. 86

K přiměřenosti smluvních pokut již zadavatel poskytnul stanovisko v rámci Vysvětlení zadávací dokumentace č. 3. Zadavatel konstatuje, že nesouhlasí s doplněním navrhovaného ustanovení a na původním znění článku 13 - *Sankční ujednání. Zajištění a utvrzení povinností Zhotovitele* trvá.

II.

Zadavatel sděluje, že v návaznosti na provedenou změnu/upřesnění zadávací dokumentace prodlužuje v souladu s § 99 odst. 2 ZZVZ lhůtu pro podání nabídek.

Zadavatel ke dni zveřejnění tohoto vysvětlení odeslal k uveřejnění Formulář F14 – Oprava do Věstníku veřejných zakázek a do Úředního věstníku Evropské unie. O nové lhůtě pro podání nabídek budou dodavatelé vyrozuměni v souladu se ZZVZ, zejména s ust. § 212 odst. 8 ZZVZ. Lhůta pro podání nabídek, prodloužená na základě tohoto vysvětlení, bude uveřejněna ve Věstníku veřejných zakázek a v Úředním věstníku Evropské unie a v návaznosti na toto uveřejnění rovněž na profilu zadavatele EZAK.

Přílohy tohoto vysvětlení:

- aktualizovaná příloha č. 2 – Soupis stavebních prací dodávek a služeb s výkazem výměr
- aktualizovaná příloha č. 3 – Smlouva o dílo

Zadavatel žádá dodavatele, aby si aktualizované znění zadávací dokumentace řádně prostudovali. Dodavatelé jsou **povinni** při zpracování a podání nabídek tyto aktualizované přílohy použít.

.....
Ing. Mgr. Kateřina Baráková, administrátorka
veřejných zakázek, na základě plné moci