

OPRAVA CYKLOTRASY Č. 5081/5077



TEXTOVÁ ČÁST

- A. PRŮVODNÍ ZPRÁVA**
- B. SOUHRNNÁ TECHNICKÁ ZPRÁVA**
- E. ZÁSADY ORGANIZACE VÝSTAVBY**
- I. FOTODOKUMENTACE**

INVESTOR:	ŠKOLNÍ LESNÍ PODNIK MASARYKŮV LES KŘTINY	ZPRACOVATEL:	REGIOPROJEKT BRNO, s.r.o HRNČÍŘSKÁ 573/6, 602 00 BRNO
ARCHIV ČÍSLO:	25-12		IČ: 00220078
MÍSTO STAVBY:	K.Ú. JEDOVNICE, KŘTINY		Tel.: 548 128 317-8
KRAJ:	JIHOMORAVSKÝ		Mobil: 724 125 261
DATUM:	04/2012	VYPRACOVAL:	FILIP DEMEL
ČHP.TOKU:		ZODP. PROJ.:	ING. ONDŘEJ ŠEVČÍK

OBSAH

A.	PRŮVODNÍ ZPRÁVA	1
A.1.	Identifikační údaje stavby.....	1
A.2.	Identifikační údaje investora	1
A.3.	Identifikační údaje zhotovitele PD	1
A.4.	Charakteristika území a stavebního pozemku.....	3
A.4.a.	Předmět, účel a umístění stavby.....	3
A.4.b.	Údaje o majetkových vztazích	3
A.5.	Věcné a časové vazby	3
A.6.	Informace o splnění požadavků dotčených orgánů a obecných požadavků.....	3
A.7.	Nárok na energii, vodu.....	4
A.8.	Předpokládaná lhůta výstavby	4
A.9.	Zkušební provoz a doba trvání	4
A.10.	Orientační hodnota stavby	4
B.	SOUHRNNÁ TECHNICKÁ ZPRÁVA	5
B.1.	Stavebně technické řešení.....	5
B.1.a.	Situování stavby	5
B.1.b.	Urbanistické a architektonické řešení stavby.....	5
B.1.c.	Zhodnocení staveniště a stručný popis technického řešení stavby	5
B.1.d.	Členění stavby.....	5
B.1.e.	Základní údaje o stavbě.....	6
B.2.	Stavební podmínky pro přípravu stavby	6
B.2.a.	Geodetické údaje.....	6
B.2.b.	Napojení stavby na dopravní a technickou infrastrukturu	6
B.2.c.	Údaje o ochranných pásmech a hranicích chr. území.....	6
B.2.d.	Normy, podklady a projednání.....	7
B.2.e.	Zábor ZPF a PUPFL.....	7
B.2.f.	Bilance zemin.....	7
B.3.	Vegetační úpravy.....	7
B.4.	Požární bezpečnost.....	7
B.5.	Užívání stavby osobami s omezenou schopností pohybu.....	7
B.6.	Ochrana zdraví a vliv na životní prostředí.....	7
B.7.	Ochrana stavby před škodlivými vlivy vnějšího prostředí	8
E.	ZÁSADY ORGANIZACE VÝSTAVBY	9
E.1.	Rozsah stavby a návrh zařízení staveniště.....	9
E.2.	Podmínky pro provádění stavby	9
E.2.a.	Přípravné práce.....	9
E.3.	Kácení porostů, zábor zemědělské a lesní půdy, manipulace se zeminou	10
E.4.	Dotčené inženýrské sítě	10
E.5.	Vybourané hmoty.....	10
E.6.	Bezpečnost práce.....	10
I.	FOTODOKUMENTACE	12

A. PRŮVODNÍ ZPRÁVA

A.1. IDENTIFIKAČNÍ ÚDAJE STAVBY

Název stavby:	Oprava cyklotrasy č.5081/5077
Místo stavby:	k.ú. Jedovnice, Křtiny
Kraj:	Jihomoravský
Okres:	Blansko
Účel stavby:	Oprava cyklotrasy
Stavební úřad:	Jedovnice
Správní obvod:	Jedovnice
Charakteristika:	Oprava cyklotrasy
Investor:	Školní lesní podnik Masarykův les Křtiny Křtiny 175, 679 05 Křtiny
Uživatel stavby:	Školní lesní podnik Masarykův les Křtiny Křtiny 175, 679 05 Křtiny

A.2. IDENTIFIKAČNÍ ÚDAJE INVESTORA

Investor:	Školní lesní podnik Masarykův les Křtiny
Zastoupen:	Ing. Borek Nejezchleb (zastupce ředitele)
Zástupce ve věcech technických:	Ing. Jiří Šilhánek, Ph.D.
Sídlo:	Křtiny 175, 679 05 Křtiny
IČ:	62156489
Tel.:	516 428 813
e-mail:	jiri.silhanek@slpkrtiny.cz

A.3. IDENTIFIKAČNÍ ÚDAJE ZHOTOVITELE PD

Projektant:	Regioprojekt Brno, s.r.o.
Adresa:	Hrnčířská 573/6, 602 00 Brno
IČ:	00220078
DIČ:	CZ00220078
Zodpovědný projektant:	Ing. Ondřej Ševčík, autorizovaný inženýr v oboru „Stavby pro plnění funkce lesa“, v seznamu ČKAIT veden po číslem 1005376
Tel.:	548 128 317-18, 724 125 261
e-mail:	marcak@rpbrno.cz, demel@rpbrno.cz
Stupeň dokumentace:	dokumentace k ohlášení stavby

A.4. CHARAKTERISTIKA ÚZEMÍ A STAVEBNÍHO POZEMKU

A.4.a. PŘEDMĚT, ÚČEL A UMÍSTĚNÍ STAVBY

Předmětem stavby je stávající cyklotrasa č. 5081/5077 od křižovatky s LC Proklest a končí za lesní hájenkou na konci p.č. 925.

Účelem stavby je oprava nevyhovujícího povrchu cyklotrasy. Oprava bude spočívat v opravě vyjetých kolejí, vyspravení výtluků a opravě konstrukční vrstvy vozovky z penetračního makadamu hrubého tloušťky 90 mm. Pročištění a obnově příkopů.

Jedná se o souvislou údržbu. V současné době je cesta zpevněna penetračním makadamem hrubým. Na cestě jsou vyjeté koleje, na několika místech se nachází výtluhy a vlivem konce životnosti penetračního makadamu je cesta na mnoha místech bez obrusné vrstvy.

Cyklotrasa se nachází v lesním porostu Školního lesního podniku Křtiny nedaleko zámku Rakovec a vede kolem vrcholu Proklest (547 m. n. m.).

A.4.b. ÚDAJE O MAJEKTOPRÁVNÍCH VZTAZÍCH

Stavbou budou dotčeny pozemky v Jihomoravském kraji, v k.ú. Jedovnice (658154) a Křtiny (676730).

Parcely katastru nemovitosti:

P.Č.	Vlastník / právo hospodařit	Adresa	Druh pozemku	Výměra (m ²)	Způsob ochrany	k.ú.
2696	Mendelova univerzita v Brně	Zemědělská 1665/1, 613 00 Brno	lesní pozemek	11 883	PUPFL	Jedovnice
927	Mendelova univerzita v Brně	Zemědělská 1665/1, 613 00 Brno	lesní pozemek	2 923	PUPFL	Křtiny
925	Mendelova univerzita v Brně	Zemědělská 1665/1, 613 00 Brno	lesní pozemek	9 266	PUPFL	Křtiny

A.5. VĚCNÉ A ČASOVÉ VAZBY

Realizací stavby nebudou vyvolány žádné další investiční akce.

A.6. INFORMACE O SPLNĚNÍ POŽADAVKŮ DOTČENÝCH ORGÁNŮ A OBECNÝCH POŽADAVKŮ

Požadavky dotčených orgánů státní správy zajistí investor. Vyjádření provozovatelů inženýrských sítí je doloženo v příloze D-dokladová část.

Stavba bude provedena dodavatelsky.

A.7. NÁROK NA ENERGII, VODU

Dokončená stavba nebude mít žádné nároky na spotřebu energie, odvod splaškové a dešťové vody a napojení na veřejné sítě.

A.8. PŘEDPOKLÁDANÁ LHŮTA VÝSTAVBY

Předpokládaná doba výstavby je do 3 měsíců.

A.9. ZKUŠEBNÍ PROVOZ A DOBA TRVÁNÍ

Jedná se o stavbu trvalou. Stavba bude uvedena do provozu vcelku, bez zkušebního provozu. Zkušební provoz může nařídit stavební úřad.

A.10. ORIENTAČNÍ HODNOTA STAVBY

Cena stavby viz. příloha H.

B. SOUHRNNÁ TECHNICKÁ ZPRÁVA

B.1. STAVEBNĚ TECHNICKÉ ŘEŠENÍ

B.1.a. SITUOVÁNÍ STAVBY

Cyklotrasa č. 5081/5077 se nachází 3,5 km severovýchodně od Městysse Křtiny v kraji Jihomoravském, okrese Blansko a katastrálním území Jedovnice a Křtiny. Cesta vede lesním porostem Školního lesního podniku Křtiny nedaleko zámku Rakovec a vede kolem vrcholu Proklest (547 m. n. m.). Oprava začíná navázáním na konci již realizované lesní cesty Proklest. Oprava končí za lesní hájenkou na hranici p.č. 925.

Oprava cesty je navržena v celé délce. V současné době je cesta zpevněna penetračním makadamem.

B.1.b. URBANISTICKÉ A ARCHITEKTONICKÉ ŘEŠENÍ STAVBY

Z výše uvedených údajů vyplývá, že celkově se jedná o rekonstrukci liniové stavby – cyklotrasy, která bude architektonicky spolupůsobit s okolím. Z urbanistického hlediska je stavba navržena tak, aby spojovala prvky účelnosti s hospodárností. Jedná se o opravu stávajících objektů poškozených trvalým užíváním a špatně fungujícím podélným odvodněním.

B.1.c. ZHODNOCENÍ STAVENIŠTĚ A STRUČNÝ POPIS TECHNICKÉHO ŘEŠENÍ STAVBY

Současný stav:

Celková délka cyklotrasy je 1 900 m, šířka cesty v km 0,000 – 0,707 je v koruně 4 m a v km 0,707 – 1,900 je v koruně 3,5 m. Cesta je v současné době zpevněna PMH. Na cestě jsou vyjeté koleje, na několika místech se nachází výtlučky a vlivem konce životnosti penetračního makadamu je cesta na mnoha místech bez obrusné vrstvy.

Popis technického řešení:

Nejdříve dojde ke stržení krajnic, obnovení a pročištění příkopů. Vyjeté koleje budou vyspraveny štěrkodrtí frakce 0-63 mm v tloušťkách 50 mm a 100 mm. Před zřízením nové obrusné vrstvy vozovky bude provedeno očištění současného povrchu od bláta a nečistot. Na závěr bude zřízena v úseku km 0,000 – 0,707 vrstva PMH v tloušťce 90 mm. V úseku km 0,707 – 1,900 bude provedena reprofílace vozovky. Ta bude provedena rozemletím stávajícího penetračního makadamu s doplněním štěrkodrtí. fr. 32-63 mm tl. 150 mm.

B.1.d. ČLENĚNÍ STAVBY

Stavba „Oprava cyklotrasy č.5081/5077“ nebude členěna do stavebních objektů

B.1.e. ZÁKLADNÍ ÚDAJE O STAVBĚ

km 0,000 – 0,707

-Délka úpravy	707 m
-Šířka cesty v koruně	4 m
-Délka soupravy	9 m
-Návrhová rychlost	20 km/h
-Příčný sklon	Střechovitý 3%
-Zpevnění	PMH

km 0,707 – 1,900

-Délka úpravy	1 193 m
-Šířka cesty v koruně	4,0 m
-Délka soupravy	9 m
-Návrhová rychlost	20 km/h
-Příčný sklon	Střechovitý 4%
-Zpevnění	ŠD. fr. 0-63 mm se zakalením LV

B.2. STAVEBNÍ PODMÍNKY PRO PŘÍPRAVU STAVBY

B.2.a. GEODETICKÉ ÚDAJE

Staveniště nebylo geodeticky zaměřeno, protože stavba zahrnuje opravu stávající cyklotrasy, přičemž výškové ani směrové oblouky se nebudou měnit. Staničení cesty bylo změřeno kolečkem a objekty byly odměřeny pásmem.

B.2.b. NAPOJENÍ STAVBY NA DOPRAVNÍ A TECHNICKOU INFRASTRUKTURU

Staveniště je dostupné ze státní silnice II. třídy č. 373 vedoucí z obce Ochoz u Brna do městyse Křtiny a dále po LC Schindler.

B.2.c. ÚDAJE O OCHRANNÝCH PÁSMECH A HRANICÍCH CHR. ÚZEMÍ

Stavba nezasahuje do žádného ochranného pásma oslovených provozovatelů inženýrských sítí.

Organizace státní správy si zajistí investor.

B.2.d. NORMY, PODKLADY A PROJEDNÁNÍ

Základním podkladem pro zpracování dokumentace byla objednávka, A zhodnocení stávajícího stavu a závěry provedených na místním šetření konaného 16.3.2012. Dále jsou zde uvedeny projektové, mapové a odborné podklady:

- Základní mapa 1 : 10000
- Katastrální mapa 1:2000
- ČSN 73 6101 Projektování silnic a dálnic
- ČSN 73 6108 Lesní dopravní síť
- ČSN 73 6133 Návrh a provádění zemního tělesa pozemních komunikací
- Technické doporučení k ČSN 73 6108 – Mze – úsek lesního hospodářství
- Vyhláška Mze ČR č. 433/2001Sb. – technické požadavky pro stavby pro plnění funkce lesa
- Vyhláška o dokumentaci staveb č. 499/2006 Sb.
- Lomový kámen ON 72 1861

B.2.e. ZÁBOR ZPF A PUPFL

Jelikož lesní cesta dle zákona č.289/1995/Sb. §3 písmene 1 odstavce a) sb. je součástí pozemků určených k plnění funkcí lesa, nedojde v rámci stavby k dočasnému ani trvalému vynětí z PUPFL.

B.2.f. BILANCE ZEMIN

Výkop	51,063 m ³
Násyp	00,00 m ³

Přebytek zeminy bude použit na vyrovnání terénu v rámci stavby. Přebytečná zemina bude uložena na pozemcích investora.

B.3. VEGETAČNÍ ÚPRAVY

V rámci stavby dojde pouze k pomístnému kácení dřevin. Vzhledem k rozsahu kácení a obklopení staveniště lesním porostem se nepočítá s náhradní výsadbou.

B.4. POŽÁRNÍ BEZPEČNOST

Z požárního hlediska se stavba pojímá bez požárního rizika. Stavbu tvoří objekty, které jsou z kamene, betonu nebo zemní a tudíž nehořlavé.

B.5. UŽÍVÁNÍ STAVBY OSOBAMI S OMEZENOU SCHOPNOSTÍ POHYBU

Cyklotrasa nevylučuje přístup osob s omezenou schopností pohybu a orientace.

B.6. OCHRANA ZDRAVÍ A VLIV NA ŽIVOTNÍ PROSTŘEDÍ

Opravou cyklotrasy dojde ke zpřístupnění lesa, kulturních památek a zvýšení bezpečnosti při pohybu po ní. Pročištěním příkopů podél komunikací dojde ke zvýšení ochrany cyklotrasy před negativními účinky dešťové vody.

Odpad vznikne pouze při stavbě a bude s ním naloženo v souladu se zákonem č.185/2001 Sb. o odpadech, v platném znění, resp. zákonem č. 31/2011 Sb. o odpadech (novela) a s vyhláškou MŽP č. 383/2001 Sb. o podrobnostech nakládání s odpady, v platném znění (uložení na řízenou skládku).

Samotná stavba bude na své okolí působit hlukem, zvýšenou prašností a zvětšeným rizikem vzniku havárie při úniku olejů nebo pohonných hmot z mechanismů do půdy. Bude postupováno v souladu s nařízením vlády č. 148/2006 Sb. v platném znění o ochraně zdraví před nepříznivými účinky hluku a vibrací a s vyhláškou MŽP č. 357/2002 Sb. v platném znění, kterou se stanoví požadavky na kvalitu paliv z hlediska ochrany ovzduší. Proto bude při výběru dodavatele stavby investor přihlížet nejen k cenové nabídce, ale i k referencím a strojovému parku dodavatele.

Na závěr lze tedy shrnout, že stavba nepodléhá ze zákona nutnosti vypracování elaborátu, popisujícímu vliv stavby na životní prostředí ve smyslu zákona ČNR č. 100/2001 Sb. v platném znění (E.I.A.).

B.7. OCHRANA STAVBY PŘED ŠKODLIVÝMI VLIVY VNĚJŠÍHO PROSTŘEDÍ

Místo stavby se nevyskytuje v území rizikovém z hlediska sesuvu půdy. V okolí stavby se nevyskytují hlubinné doly a území není seizmicky rizikové. Území není třeba posuzovat z hlediska rizika výskytu radonu.

Při stavbě budou respektovány podmínky dotčených orgánů státní správy i provozovatelů inženýrských sítí i dalších zařízení s ochrannými pásmy. Dosud nejsou známy žádné překážky bránící ve výstavbě.

E. ZÁSADY ORGANIZACE VÝSTAVBY

E.1. ROZSAH STAVBY A NÁVRH ZAŘÍZENÍ STAVENIŠTĚ

Stavba bude probíhat v trase stávající cyklotrasy. Konfigurace terénu je příznivá, v lokalitě není plánována žádná jiná souběžná výstavba. Příjezd ke staveništi je zajištěn po státní silnici II. třídy č. 373 vedoucí z obce Ochoz u Brna do městyse Křtiny a dále po LC Schindler. Stavba je na pozemcích investora. Stavba zahrnuje zemní práce, práce s lomovým kamenem. Předpokládá se dovoz stavebních materiálů (lomového kamene atd.).

Dodavatel zajistí aby nedošlo k dovozu nekvalitních stavebních materiálů.

Detailní návrh zařízení staveniště provede až podle výsledků výběru dodavatele sám dodavatel. Pro stavbu nejsou předepsány speciální objekty zařízení staveniště. Drobné objekty zařízení staveniště jako maringotky, sklad nářadí, materiálu, apod. je nutno dohodnout s investorem. Nutno dbát na to, aby při příjezdu strojů nebyla příjezdová komunikace poškozena. V případě, že by se tak stalo, je nutno ji po ukončení prací opravit. Veškeré souvislosti týkající se zařízení staveniště jsou věcí dodavatele stavby, který bude vybrán.

E.2. PODMÍNKY PRO PROVÁDĚNÍ STAVBY

E.2.a. PŘÍPRAVNÉ PRÁCE

Vytýčení stavby bude provedeno v souladu s projektem, dle vyznačených úseků v porostu na trase. V průběhu prací je třeba dodržet předepsané příčné sklony cesty a zajistit řádné zhutnění jednotlivých konstrukčních vrstev vozovky.

Po ukončení případného odvozu materiálu do prostoru jeho uložení je nutno očistit komunikace, po kterých bude odvážení probíhat od nečistot a provést v případě poškození jejich opravu.

Při práci na projektu oslovil investor organizace, které mohou v zájmovém území provozovat inženýrské sítě a další zařízení. Tito sepsali svá vyjádření se zákresy a podmínkami, za kterých je možno jejich zařízení křížit nebo míjet. Je bezpodmínečně nutné, aby se dodavatel seznámil s podmínkami, které kladou správci sítí a v případě střetu se sítěmi je nutné zajistit vytýčení jejich průběhu – viz. dokladová část.

Archeologická oznamovací povinnost:

Investor i dodavatel stavby mají oznamovací povinnost před zahájením zemních prací vůči Archeologickému ústavu Akademie Věd ČR. Tato povinnost vyplývá ze zákona č. 20/87 Sb. v platném znění o státní památkové péči.

Určení koordinátora bezpečnosti a ochrany zdraví při práci:

Dle zákona 309/2006 Sb. §14 v platném znění, budou-li na staveništi působit současně zaměstnanci více než jednoho zhotovitele stavby, je zadavatel povinen určit potřebný počet koordinátorů BOZP na staveništi s přihlédnutím k rozsahu a složitosti díla a jeho náročnosti na koordinaci. Koordinátor BOZP bude určen již ve fázi přípravy, pokud je důvodné se domnívat, že stavba bude prováděna alespoň dvěma zhotoviteli stavby.

Vzhledem k rozsahu díla a za skutečného splnění podmínek dle §15 zákona 309/2006 Sb. se předpokládá povinnost zaslat oznámení o zahájení prací na Oblastní inspektorát práce pro Jihomoravský kraj a Zlínský kraj se sídlem v Brně.

V průběhu výstavby nebudou prováděny práce a činnosti vystavující fyzickou osobu zvýšenému ohrožení života nebo poškození zdraví podle přílohy č. 5 k Nařízení vlády č. 591/2006 Sb. a proto musí být vypracován Plán BOZP.

Vzhledem k předpokládanému rozsahu prací na stavbě není uvažováno se zajištěním činnosti koordinátora bezpečnosti a ochrany zdraví při práci, avšak za předpokladu, že zakázku bude zajišťovat vybraný zhotovitel vlastními kapacitami. V opačném případě je bezpodmínečně nutné stanovit potřebný počet koordinátorů bezpečnosti a ochrany zdraví.

Příprava území - opatření před zahájením stavebních prací:

Před zahájením stavebních prací je nutno:

- oznámit vlastníkům dotčených parcel zahájení stavebních prací 1 měsíc předem
- zajistit vytýčení podzemních vedení od jejich správců nebo majitelů
- zajistit dopravní značení v případech omezení dopravy
- označit omezení přístupu ke stavebním rýhám a zákaz vstupu nepovolaným osobám

E.3. KÁCENÍ POROSTŮ, ZÁBOR ZEMĚDĚLSKÉ A LESNÍ PŮDY, MANIPULACE SE ZEMINOU

V rámci stavby dojde pouze k pomístnímu odstranění náletových dřevin v místě stavební činnosti .

Přebytečná zemina bude uložena na pozemcích určených investorem.

E.4. DOTČENÉ INŽENÝRSKÉ SÍTĚ

Při návrhu koncepce stavby byly respektovány podmínky dotčených orgánů provozovatelů inženýrských sítí s ochrannými pásmy. Návrh byl proveden co nejšetrněji tak, aby byly minimalizovány střety s ochrannými pásmy jiných zařízení – viz. dokladová část.

E.5. VYBOURANÉ HMOTY

V rámci stavby se předpokládají bourací práce. Veškerý odpad vzniklý na stavbě bude odvezen na skládku vzdálené 22 km od staveniště. S tímto odpadem bude nakládáno dle zákona o odpadech č.185/2001 Sb. viz. F.1. Technická zpráva.

E.6. BEZPEČNOST PRÁCE

Během celé stavby je nezbytné dodržovat bezpečnostní předpisy při práci a ochranu zdraví při práci, v souladu s ustanovením Zákoníku práce č. 262/2006 Sb. v platném znění a Nařízení vlády č. 591/2006 Sb. o bližších minimálních požadavcích na bezpečnost a ochranu zdraví při práci na staveništích a zákona 309/2009 Sb. v platném znění o bezpečnosti práce.

Zvláště je třeba věnovat zvýšenou pozornost při provádění zemních prací, při práci pod elektrickým vedením a při křížení podzemních vedení.

Z konkrétních norem a zákonů je nutno dodržovat a respektovat:

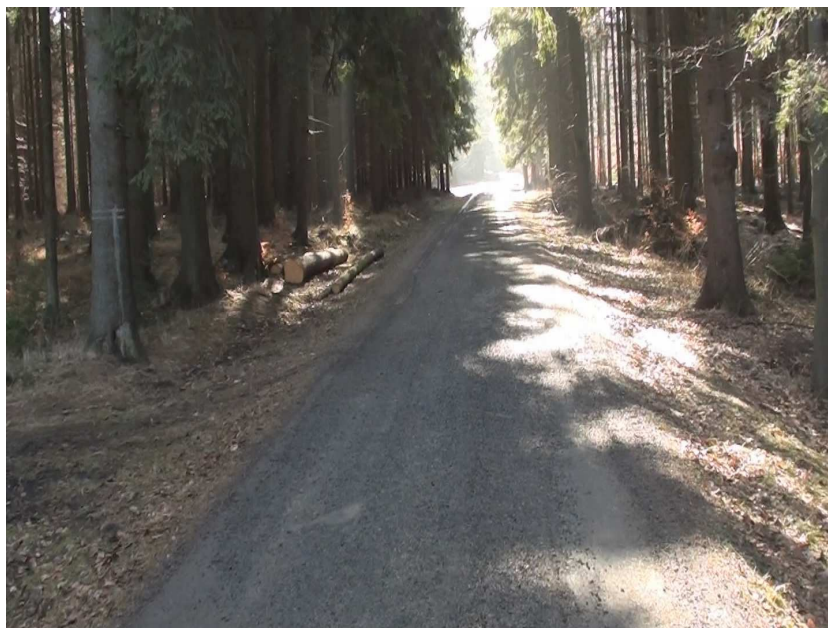
- ČSN 73 3050 Zemní práce
- ČSN 73 2400 Provádění a kontrola betonových konstrukcí
- ČSN 73 2310 Provádění zděných konstrukcí
- ČSN 736108 Lesní dopravní síť
- ČSN 73 6133 Návrh a provádění zemního tělesa pozemních komunikací
- ON 72 1861 Lomový kámen.
- ON 72 1862 Kopáky
- ČSN 72 1860 Kámen pro zdivo a stavební účely
- ČSN EN 1996-2 Navrhování zděných konstrukcí - část 2: Volba materiálu, konstruování a provádění zdiva
- ČSN EN 206-1 Beton - Část 1: Specifikace, vlastnosti, výroba a shoda
- Zákon č. 174/1968 Sb. o státním ochr. dozoru nad bezpečností práce
- Zákon č. 258/200 Sb. o ochraně veřejného zdraví a o změně některých souvisejících zákonů
- Zákon č. 309/2006 Sb., kterým se upravují další požadavky bezpečnosti a ochrany zdraví při práci v pracovněprávních vztazích a o zajištění bezpečnosti a ochrany zdraví při činnosti nebo poskytování služeb mimo pracovněprávní vztahy (zákon o zajištění dalších podmínek bezpečnosti a ochrany zdraví při práci)
- Nařízení vlády č. 591/2006 Sb. o bližších minimálních požadavcích na bezpečnost a ochranu zdraví při práci na staveništích
- Zákon č.185/2001 Sb. O odpadech, v platném znění, resp. zákon č. 154/2010 Sb. O odpadech (novela) a s vyhláškou MŽP č. 31/2011 Sb. o podrobnostech nakládání s odpady, v platném znění.

Pracovníci, kteří budou stavbu provádět, musí být o všech bezpečnostních předpisech prokazatelně poučeni. Ti pracovníci, kteří budou pracovat v ochranných pásmech elektrických vedení, plynovodů, či jiných vedení musí být navíc prokazatelně poučeni o tom, že se v těchto pásmech nacházejí a také o způsobu práce v těchto pásmech.

Brně dne 1.4.2012

Vypracoval: Filip Demel

I. FOTODOKUMENTACE



Pohled na stávající povrch – pohled směru jízdy



Pohled na napojení na LC Schindlerova km 0,707 – pohled ve směru jízdy



Trubní propustek v km 0,707



Vyjetá kolej vlevo v km 0,960 – pohled ve směru jízdy